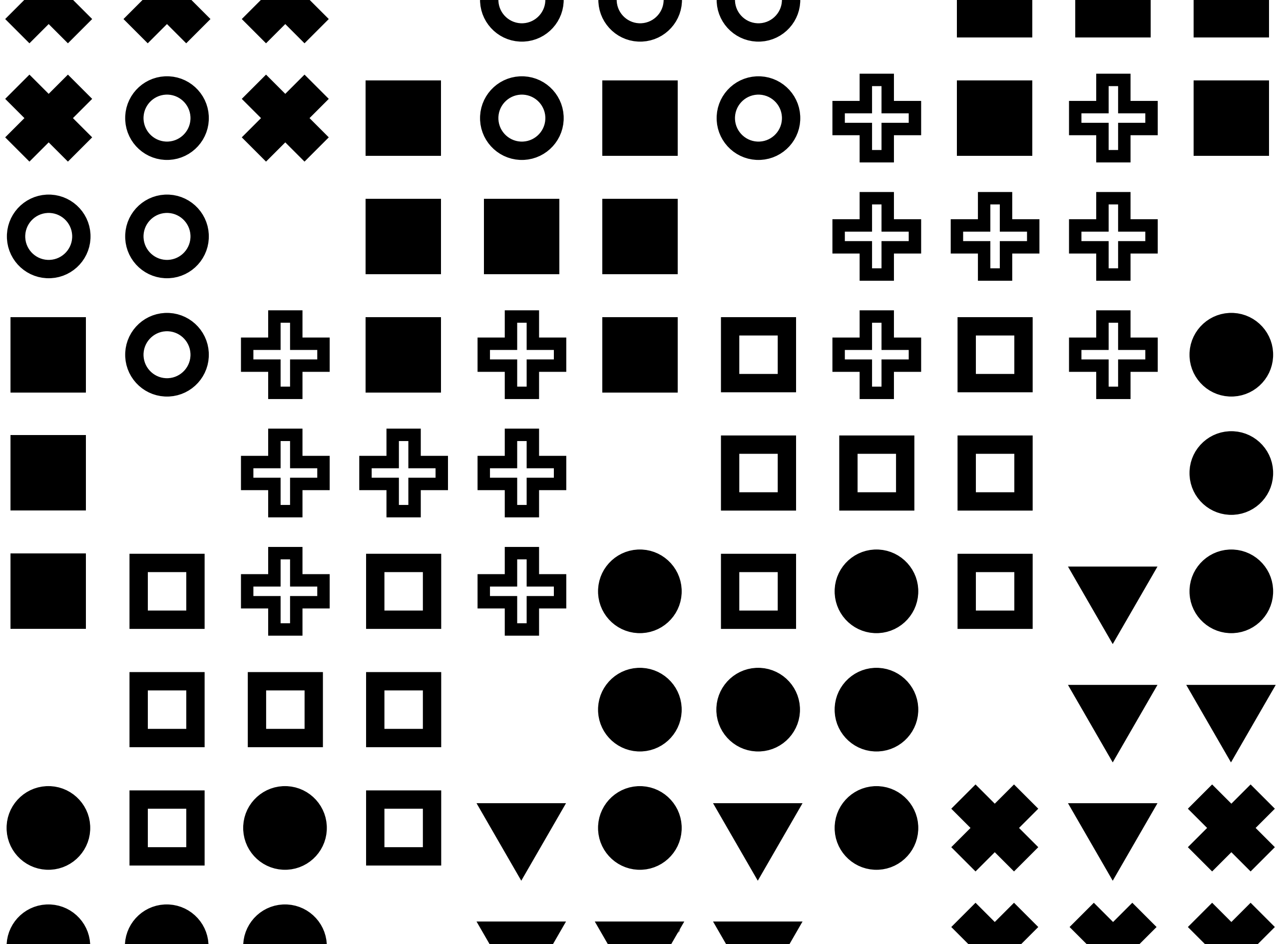


**Sopron, a várkerület
megújítása**
Sopron – Castle District
Revitalization







—
Ortofotó a
Várkerület köz-
ponti részéről
—
Orthophoto
of the central
area of the
castle district



Cím: Sopron Várkerület
Terület: kb. 15 000 m²
köztér és 40m² épület
Tervezés: 2009 (országos
tervpályázat), 2010–2013
Kivitelezés: 2014–2015
Építető: Sopron MJV

Generáltervező:
Hetedik Műterem Kft.
Felelős tervező:
Szabó Levente DLA
Tájépítész társtervező:
Csontos Csenge (+), Gyüre
Borbála, Lád Gergely
(Geum Műterem Kft.)
Építész munkatársak:
Biri Balázs, Dvorzsák

Jessica, Kohout Dávid,
Simon Orsolya (pályázat:
Almer Orsolya, Páll
András, Tánczos Tibor)

Műemléki felügyelő:
Veöreös András,
Tárkányi Sándor

**Közlekedés, forgalom-
technika:** Rhorer
Ádám, Mezey András
(Közlekedés Kft.)
Közművek: Szabó Ádám
(Aqua-Duo-Sol Kft.)
Közvilágítás: Galazka
Tibor, Horváth Ferenc
(GT-Vill Kft.)
Tartószerkezetek:

Horváth Csaba
Épületszerkezetek:
Kapovits Géza
Vizgépészet: Drobni
Gergely, Skublics László
Akadálymentesítés:
Kormányos Anna
Generálkivitelező:
VEMÉVSZER Kft.

Díjak: ICOMOS-díj 2016,
DaNS 20. Novi Sadi
Építészeti Szalon
Fődíja városépítészeti
kategóriában

Fotó: Danyi Balázs,
Fortepan



Address: Sopron,
Castle District
Area: appr. 15 000
m² public space and
40m² public building
Design phase: 2009
(national competition),
2010-2013
Construction: 2014-2015
Client: Sopron City Council

Designer:
Hetedik Műterem Ltd.
Architect in charge:
Levente Szabó DLA
Landscape design:
Csenge Csontos (†),
Borbála Gyüre, Gergely
Lád (Geum Műterem Ltd.)
Co-architects: Balázs
Biri, Jessica Dvorzsák,

Dávid Kohout, Orsolya
Simon (Competition:
Orsolya Almer, András
Páll, Tibor Táneczós)

Inspector of monuments:
András Veöreös,
Sándor Tárkányi

Traffic engineering:
Ádám Rhorer, András
Mezey (Közlekedés Ltd.)
Public utilities: Ádám
Szabó (Aqua-Duo-Sol Ltd.)
Street lighting technology:
Tibor Galazka, Ferenc
Horváth (GT-Vill Ltd.)
Civil engineer:
Csaba Horváth

Structural expert:
Géza Kapovits
Water engineering:
Gergely Drobni,
László Skublics
Accessibility:
Anna Kormányos
General contractor:
VEMÉVSZER Ltd.

Awards: ICOMOS
Award 2016, DaNS 20th
Architecture Salon in
Novi Sad, Salon prize in
urban design category

Photos: Balázs Danyi,
Fortepan

A soproni Várkerület olyan 40-60 méter széles körút, amely az egykori történeti városmagot körülölelő városfal árkanak külső peremén, az úgynevezett vársíkon (glacis-on) alakult ki. Ebből fakadóan a várfalak felőli, 18.-19. századi, zömében rokokó és copf házsor váltakozó magasságú, jellemzően keskeny beépítéssel rendelkezik, kivétel egy helyen, ahol a háborús sérülések nyomán a térfal megszakad, és a várfal egy darabja látványelemként megjelenik). A külső házsor korábbi, részben középkori építésű, amelynek elemeire szélesebb telekosztás a jellemző, ezért belső udvaros, a Várkerülethez kapuáthajtóval kapcsolódó épületek alakultak ki. E történelmi jelentőségű területen hajdanában – az azt szegélyező térfalak kialakulása után – piaci funkció működött, ill. pl. marhavásártérnek adott helyet, és szénapiacokat tartottak a XIX. század közepén különböző szakaszain. A 19. századi Várkerület inkább volt egybefüggő, kifelé enyhén lejtő tér, semmint körút, noha villamos is ment végig rajta.

A 20. század második felében alakult ki a megújult Várkerület tervezését megelőző állapota, amikor Boronkai Pál tervei alapján támfalas tagolt, elválasztott forgalmi csatornás (szervizutas) megoldás alakult ki. E közlekedés-dominálta állapot minimálisra korlátozta a gyalogosközlekedést és az egykor egybefüggő teret hosszirányban széttagolta, lámpás kereszteződések, szervizutak, áthaladó és parkolóhelyet kereső autók a térfalak mellé korlátozták a gyalogosforgalmat. Az egész Várkerület tulajdonképpen egyetlen egybefüggő parkoló volt az átalakítást megelőzően. A rendkívül széles köztér nagyvonalúsága, a városhoz méltó, nagyméretű egybefüggő tér túlépített és túltagolt volt: támfalak, utak, az átlátást gátló sövények töltik ki a széles területet. A Várkerületi földszintek hagyományos vendéglátó-kereskedelmi dominanciája nem párosult méltó köztéri kapcsolatokkal (pl. kiülőtérások, kitelepülések). A köztérépítészeti elemek (történeti épület) rossz esztétikai és műszaki állapotúak voltak, és hiányzott a Várkerület identitását megadni képes egységes arculat. A Mária szobor és a Hűség kútja közötti tér Sopron egyik legjelentősebb köztere. Ehhez képest méltatlanul széttagolt volt, támfalak és lépcsők osztották.

The Castle District of Sopron is a 40-60 meter wide boulevard, which was formed on the outer skirt of the ditch running along the city walls that encircled the former historical core of the town, on the so called glacis slope. Consequently, from direction of the castle walls the row of houses, mostly of Rococo and Louis XVI style built in the 18th-19th century, appears with alternating building height, developed typically on narrow plots. The only exception is one spot where the facade is interrupted by war damages and part of the castle wall reveals as a visual element. The outer row of houses consists of earlier, partly medieval buildings with wider lot divisions, resulting in patio houses that are connected to Castle District with passages. Once long ago – after the development of the surrounding facades – market function was present in this area of historical significance: it gave place to cattle markets or at some parts of it hay markets were held in the middle of the 19th century. In the 19th century, the Castle District was more of a contiguous, slightly outwards sloping area than a boulevard, even though also a tram line was running along it.

Conditions prevailing before the design process of the Castle District's renewal were formed during the second half of the 20th century. At that time, a traffic system was developed on basis of Pál Boronkai's plans with retain walls, articulated and separated traffic routes (service road). This traffic-dominated state restricted pedestrian traffic to the minimum and at the same time it longitudinally separated the once contiguous space. Traffic light intersections, service roads, cars passing and searching for parking place restricted pedestrian traffic to a narrow stripe along the walls. Prior to the conversion, actually the whole Castle District was one contiguous parking lot. The generosity of the extremely wide public place, the large and contiguous square worthy of a city was overbuilt and over-articulated: the area was filled with retaining walls, roads and hedges blocking the view. The traditional functional dominance of hospitality and trade on the ground floors of the Castle District houses was not accompanied by corresponding public space connections (e.g. coffee terraces, outdoor catering areas). The architectural elements (historic buildings) of the public space were in poor aesthetic and technical condition, and the area missed a single, integrated image that could have provided the Castle District with identity. The place between the statue of Virgin Mary and the Fountain of Loyalty (=Hűség kútja) is one of the most important public spaces in Sopron. Nevertheless, it was unjustly fragmented and divided by retaining walls and stairs.



Várkerület, 1915
Vargha Zsuzsa
felvétele
©Fortepan

Castle district,
1915
Image cour-
tesy of Zsuzsa
Vargha
©Fortepan

—
Várkerület, 1964
Lechner
Nonprofit Kft.
Dokumentációs
Központ / VÁTI
felvétele
©Fortepan

—
Castle district,
1964
Image courtesy
of Lechner
Nonprofit Kft.
Dokumentációs
Központ / VÁTI
©Fortepan

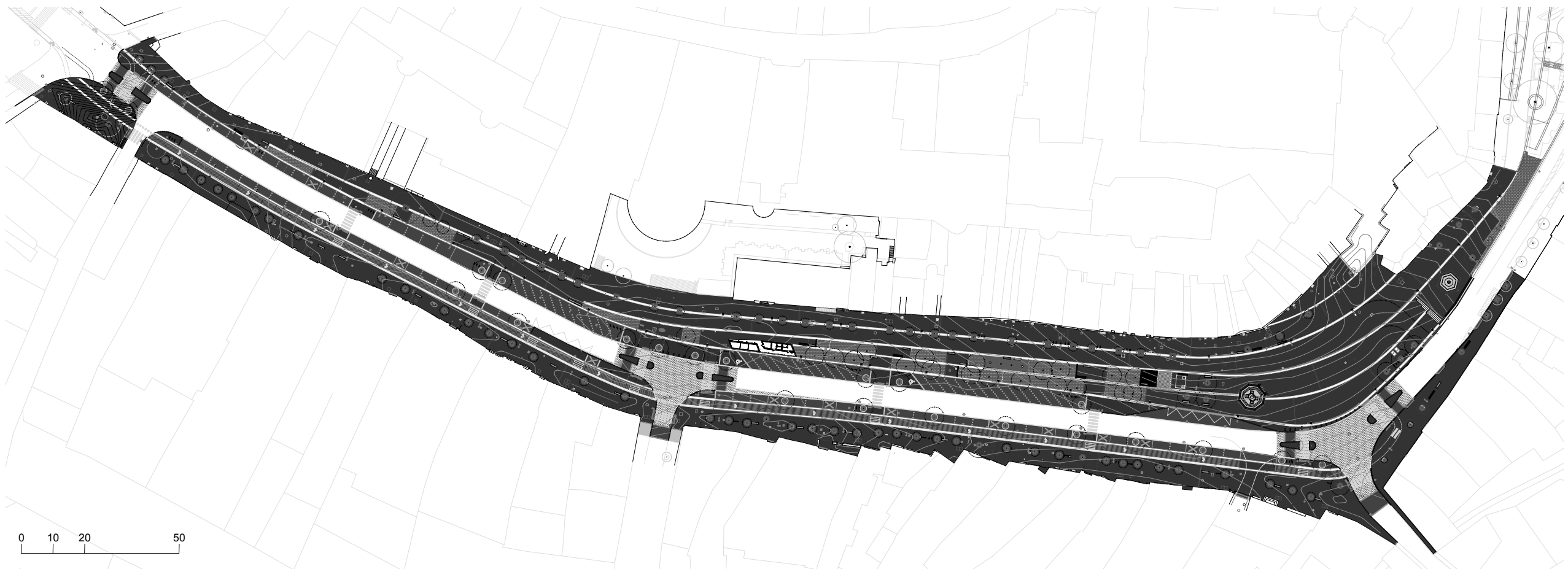




Sopron MJV Önkormányzata 2009 őszén országos, titkos és nyilvános tervpályázatot hirdetett „Sopron – a Várkerület revitalizációja” címmel, amelyet a Hetedik Műterem Kft. nyert meg, együttműködésben tájépítész partnerével, a GEUM Műterem Kft.-vel. A több éven át tartó tervezési munka során 2015-re elkészült a köztérmegeújítás első, leglátványosabb, kb. 15 ezer m²-nyi eleme.

In autumn 2009, the city council of Sopron announced a national, secret, open architectural competition with the title „Sopron – Revitalization of the Castle District”. The competition was won by Hetedik Műterem Kft. in collaboration with its landscape designer partner GEUM Műterem Kft. In the course of several years of design work, the first and most spectacular phase of the public space renewal, an approx. 15 thousand m² large area has been completed by 2015.

—
Az átalakítás
előtti állapot
—
The castle district
before the
reconstruction



A Várkerület
revitalizációja
I. ütemének
helyszínrajza

Site plan of
phase I of the
castle district
revitalization



—
Ortofó a szé-
lesedő köztér új
struktúrájáról

—
Orthophoto of
the structure of
the widening
public space

A Várkerület szépsége, hogy csaknem fél kilométeres hossza folyamatosan változó keresztmetszeteket, folyamatosan változó térbeli viszonyokat teremt, mindezt a Várkörút részeként annak lendületével, nagyvonalúságával. Ez a kettősség, tehát a hosszirányú lendület és a keresztirányú változatosság kettőssége a legnagyobb érték, amelyet tervünkben erősíteni szerettünk volna. Alapvető koncepciónk volt, hogy Várkerület bármely pontján állva tudnunk kell, éreznünk kell, hogy e terület részén vagyunk. Ugyanakkor visszafogottságra van szükség, hiszen a külső és belső íven kiépült történeti beépítés térfalai meghatározó városképi elemek, dominanciájukkal versenyeznünk szükségtelen.

The beauty of the Castle District lies in its character created by the continuously changing cross sections and constantly varying spatial relations along almost half a kilometer length; and by the feature that all this belongs to Várkörút (Castle Boulevard), to its dynamism and generosity. This duality, namely the dichotomy of the longitudinal dynamism and cross-sectional diversity is the greatest value that we wanted to strengthen in our plan. The key concept was that when standing at any point of the Castle District one should know and feel that he/she is in this very part of the area. However, moderate approach was also required since the facades of the historic development along the inner and outer curves are determinative urban design elements, thus competing with them for dominance is unnecessary.



A teljes város-
mag helyszín-
rajza
Site plan of
the entire town
center



—
A Várkerület
központi része,
háttérben a
Mária szoborral
—

The central
part of the
castle district
with the statue
of Mary in the
background

A teljes közműrekonstrukciót követően új közvilágítás, a megújult forgalomtechnikának megfelelő új, gyalogos dominanciájú felületek készültek. A műemléki környezet és az egykori állapot miatt fő célunk egy a külső ív felé egységesen lejtő, egységes megjelenésű (színű) térburkolat kialakítása, amely anyagában ugyanakkor nemes hatású. Ezért választottuk a sötét színű klinkertéglát és a térszerkezet egységességét biztosító gránitsávokat. Utóbbiak rajzolata, mint a kotta vonalai a partitúrában, rendezni kívánták a különféle köztérépítészeti funkciókat, az egységesség érzetének sérülése nélkül. A közműhálózat sűrűsége miatt a növénytelepítés nagy körültekintést igényelt. Míg a középső zónában magas, áttört lombosított fákat terveztünk, az épületek mellé kisebb lombkoronát nevelő típusokat, egyrészt a történelmi térfalak domináló látványának biztosítása, másrészt a gyalogos dominanciájú felületek eltérő funkcionális igénye miatt.

After the complete reconstruction of utilities, new street lighting was installed and new pedestrian-dominated surfaces were formed in accordance with the renewed traffic system. Because of the historic environment and the former state, our main objective was to create a pavement with uniform appearance (color) evenly sloping towards the outer arc, providing a noble effect with its use of material. That is why we chose dark-colored clinker bricks and granite stripes ensuring the unity of the spatial structure. The graphics of the latter, like lines in sheet music, were meant to arrange the different features of public space architecture without disturbing the sense of integrity. Due to the public utility network's density, landscaping and planting demanded great care. While high trees with pierced foliage were designed to the central zone, tree species with smaller canopy were placed next to the buildings – partly in order to ensure a dominant view for the historic facades, and on the other hand because of the different functional requirements of the pedestrian-dominated areas.

—
Gránitvonalak
rendezik a köz-
téri és városi
parki mezőket

—
Granite lines
organizing
public and
urban green
spaces





— Régi-új köztér a terület keskeny részén, a városmag bejáratánál kialakuló tere-
sedésnél

— Old/new public space in the narrow part of the area, by the square formed at the entrance to the town center



—
A változó
szélességű
Várkerület
megújult tér-
szerkezete
—

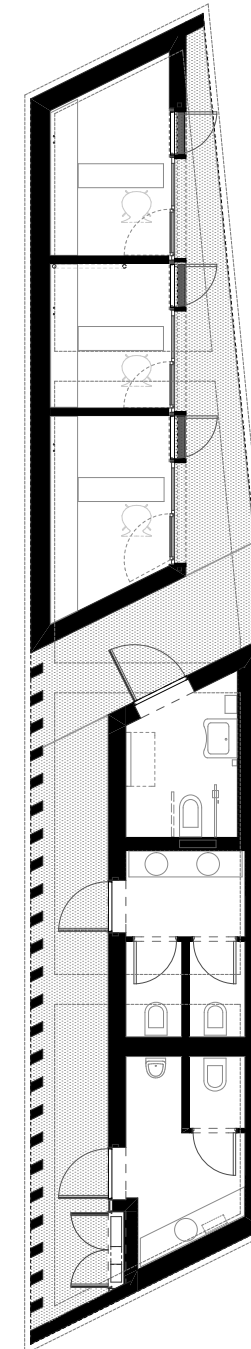
—
Renewed
spatial struc-
ture of the
castle district
adapting to its
characteristic
fluctuation in
width.
—

A terület súlypontjában egy a szükséges kiszolgáló helyiségeket és illemhelyeket magába foglaló pavilon épült, deszkaszaluzatos finombeton felületekkel, előregyártott vasbeton lamellákkal és faburkolatos homlokzattal, kicsit megidézve a 20. század második felében megvalósult kiváló soproni műemléki rekonstrukciós munkák anyaghasználatát.

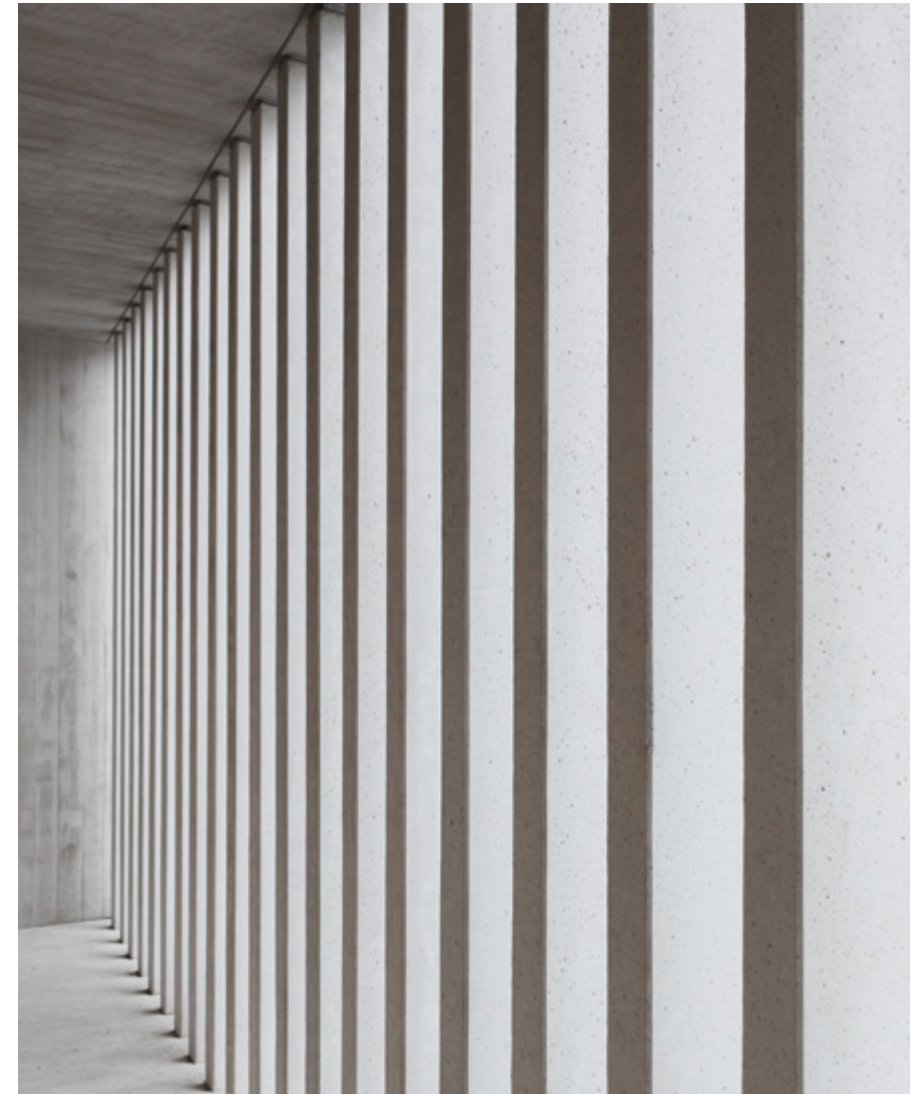
A Várkerület első, noha legnagyobb üteme elkészült, s ezzel kijelöli a további, a városmagot körülölelő területek fejlesztési irányát. A megkezdett városközponti köztérrevitalizáció két nagy kapcsolódó terület, a Kisvárkerület és a Széchenyi tér megújulásával érhet majd véget.

A pavilon was built in the area's center of gravity, accommodating the necessary service rooms and toilets. The building has fine concrete surfaces with board formwork texture, precast reinforced concrete louvers and wood-paneled facades, subtly evoking the materiality of the excellent monumental reconstruction works accomplished in the second half of the 20th century in Sopron.

The first and largest phase of the Castle District has been completed, and now it indicates the direction for further developments of the areas surrounding the city core. The already started public plaza revitalization of the city center will be finished with the renewal of two large connected areas, Kisvárkerület (Small Castle District) and Széchenyi tér.



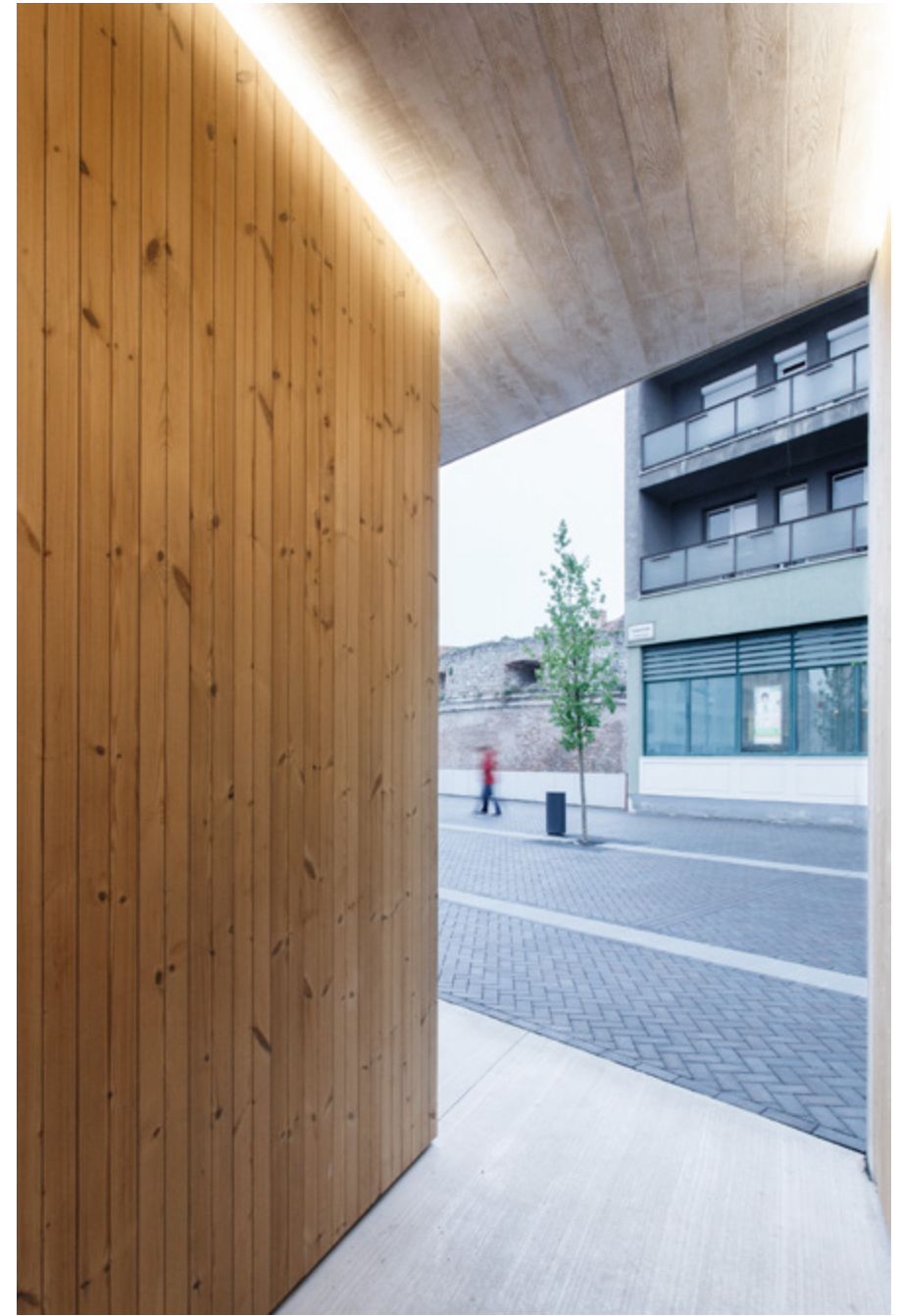
— Új kiszolgáló-pavilon a megújult közterület súlypontjában —
— New service pavilion in the hub of the renewed public space



—
Nyersbeton
és fa felületek
kettőssége

—
Duality of
raw concrete
and wooden
surfaces





— Kiszolgáló-
pavilon,
részletek
— Service
pavilion,
details



A megújult köztérrel kapcsolatban Winkler Barnabás így fogalmazott recenziójában:

„A városba látogatók, de főleg a soproniak szemmel láthatóan örülnek a megújult városrésznek. A Várkerület ma már nem csak közlekedő igazi városi élettel telítődött ... Visszatért a Várkerület bensőséges hangulata, mai anyagokkal újrafogalmazva, de megőrizve kisvárosi otthonosságát.”
(Régi-új Magyar Építőművészet 2016/3)

With regard to the renewed public space, Barnabás Winkler wrote in his review:

“Visitors to the city, but especially the residents of Sopron are visibly happy about the revitalized urban district. The Castle District is no longer merely a circulation zone, but it is filled with real urban life ... The once intimate atmosphere of the Castle District has returned, being reformulated with modern materials, but preserving the small-town coziness.”
(Régi-új Magyar Építőművészet 2016/3)

Kiadja Published by
Hetedik Múterem Kft.
2016, Budapest

1111 Budapest, Bertalan Lajos u. 19.
+36 1 787 4143
hetedik@hetedik.hu
www.hetedik.hu

Grafikai terv Graphic design
Polgárdi Ákos