



A sportközpont az 1. és 2. emeleten helyezkedik el, így az utcai főbejáráshoz lépcső vezet fel. A falon és az előtetőn az előcsarnokba is bekúszó szálcement burkolatú „protézis” jelzi az utólagos átépítést.

ÜDÍTŐ JÓZANSÁG

BME Sportközpont

Az aszfalt repedései között is kinő a fű. Ínséges időkben is születik élettel teli építészet. A Műegyetem részben kihasználatlan egykori építőipari laborcsarnokának belső tere most sportpályáknak, edzőtermeknek, testnevelési központnak ad helyet. Érdekesség, hogy a sportközpont nem a régi épülettömeg egészét használja, hanem csak amire szüksége van, és annyit tart meg belőle, amennyit az egyetem egyéb funkciói nem tudtak nélkülözni. Az új beépítés behatol az épületbe, mint ahogy egy növény gyökerei életteret próbálnak foglalni.

A hetvenes években, Nagy Elemér (Közti) által tervezett csarnok jellegzetes képviselője a korabeli ipari épületeknek. Határozott, egyszerű tömeg alumíniumprofilos szalagablakokkal, téglaburkolattal. Mivel a bejárat nem az utcáfronton, hanem jóval beljebb, az épülettömeg oldalában van, az áttervezés során nyilvánvalóan fontos feladatot jelentett ezt a szinte rejtett feltárást hangsúlyos főbejáráttá alakítani. Erről szól a lépcső és az előtető hozzáépítésének karakteres megformálása. Az építész minden bevethető építészeti eszközzel, többek kö-



A főbejárat részlete

Építész: Szabó Levente DLA

zött a Bertalan Lajos utca felé táguló szögekkel, az anyagváltásokkal, a színekkel, az udvar publikus térré alakításával igyekszik feloldani azt az ellentmondást, hogy valójában egy oldalbejáratból kell csalogató és elteveszhetetlen főbejáratot varázsolni. Ez nem veszélytelen mutatvány, csak profiknak sikerülhetett.

A váratlan felfedezés élményét jelenti a lépcső lehatárolása miatt intimebbé váló kis udvar, melyet a változatos épületek homlokzatainak térfalai mint egy kis zárványt foglalnak magukba. A Duna felé azonban meglepésszerűen megnyílik a tér, az udvar terrasszá változik, és a kilátás, a napfény válik meghatározóvá. Nem lennék meglepve, ha rövid időn belül az egyetemi ifjúság népszerű találkahelye lenne.

A belső tervezésben meghatározóan építész tervezői attitűd érvényesül, azaz kevésbé belsőépítészeti, inkább

belső téri építészet jött létre. Ebben a legfontosabb tett-magának a csarnoknak faráccsal való kibélelése – megoldja a pályák nyilvánvalóan szükséges lehatárolását, de egyszerre a „ház a házban” elve alapján vonzó térformáló elemmé válik. Nagyon izgalmas, élményszerűen elegáns viszonyba kerül az eredeti tartószerkezet jól látható elemeivel és a felülvilágítókön keresztül beáradó fénnel. A farácsot nem burkolatként, hanem inkább belső homlokzatként érzékeljük, amit erősít még a közvetlen mögöttük levő ablakos falak látványa is.

Üdítő a józanság a sportközpont minden elemében. Megkönnyebülten sóhajthatunk, hogy a mostanság megnyíló fitnessz és wellness klubokra jellemző gresslap parádé, a „dizájnos” ötletek halmozása, a görcsös erőlködés, a célközönség ízlésének megfelelni vágyás szerencsére elmarad.

Régi épületek újrahasznosításának mindig van valami romantikus aspektusa. Szeretjük újra felfedezni a múltat, kutakodunk a nagyszülők padlásán, felújítunk egy oldtimer autót, elbambulunk régi fotókon. A jelen bizonytalanságában kötődésekre, a múlt biztosnak vélt megoldásaira vágyunk. Ennek az épületnek a megtartását inkább a költségek alacsonyan tartása és a közelmúlt mesterei iránt érzett tisztelet indokolhatta, hiszen ennek a kornak az építészetére nem jellemző a finom

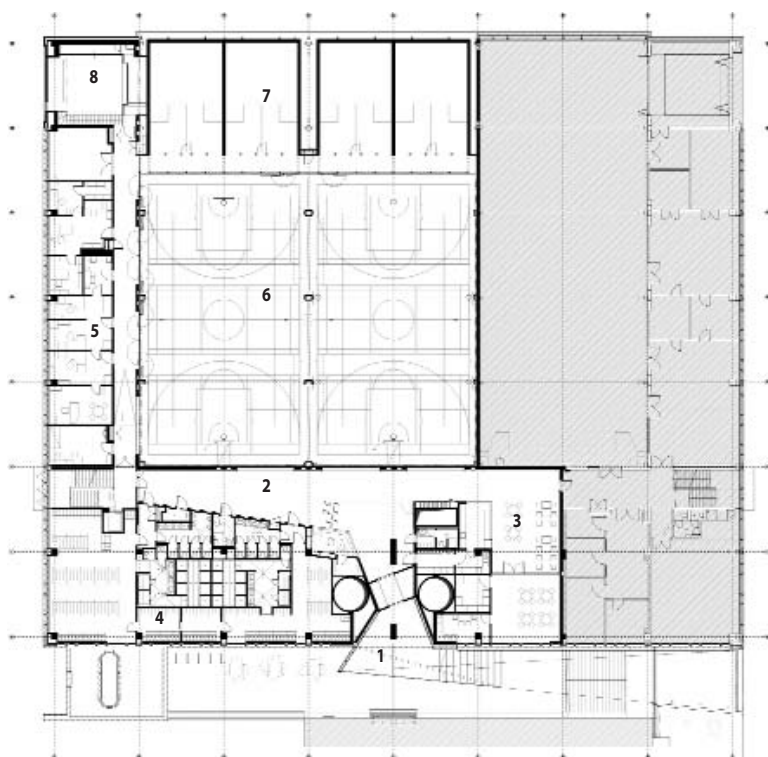


A szelfogón belül folytatódik a kültéri szálcement burkolat, amelyben kivájt téri helyzetben jelenik meg pl. a recepció tere. Fontos szempont volt a teljes épületrészben a belső átláthatóság.

érzékenykedés. Nehezen számonkérhető a vele szemben tanúsított empátia is. Magyarul: nem folya patakokban a könnyünk, ha lebontanák. Mégis van benne valami lírai, ahogy az egykori, daruzott építőlabor helyén ma squash-solnak. Ez a fajta történeti rétegezetség mindenképp egyedi érték, mely más módon, például új épület esetén nem tudna létrejönni.

Egy új épület tervezésénél az építész próbál mindent tökéletesre csiszolni, olyan alkotást létrehozni, amiből sem elvenni, sem hozzáadni nem lehet. Jó esetben a funkció, a forma igyekszik megfelelni egymásnak, összefüggenek, megfelelnek egymásnak. Mégis akár diploma-

A főbejárati szint alaprajza



terveknél, akár megvalósult munkáknál azt látjuk, milyen könnyedén átírható egy épület szerepe. Ha a tervezői szándék tisztességes, a megkopott épület szinte felkínálja magát a változásra. Persze így is nagy kihívást jelent, de ez a küzdelem nagyon élvezetes tud lenni. Sokszor sokkal inkább, mint egy új épület esetében. A korlátok sokszor jót tesznek az alkotóerőnek, mert nem nulláról kell felépíteni a világot, ami ijesztő, fárasztó és dermesztően reménytelen egyszerre. A folytonosság élménye alapvető igénye az emberiségnek, ha néha meg is feledkezik róla.



Ausztáriában vagy Svájcban nem lenne különösebben nagy hírértéke egy ilyen színvonalas sportközpont átadásának, ahol minden nap elvárják a minőséget és a legtöbbször által megértett vizuális nyelvezetet, ahol a kortárs építészeti „rendszer” része. Jobb sorsra érdemes hazánkban viszont – ahol társadalmi beágyazottság hiányában az eredmény csak néhány, a missziót fel nem adó alkotó önfeláldozó makacsságán és a csillagok szerencsés állásán múlik – ez ma még a kortárs magyar építészeti piros betűs ünnepének számít.

Szokolyai Gábor

1. Új főbejárat
2. Előcsarnok
3. Büfé
4. Női, férfi öltözőblokk
5. Irodák
6. Sportpályák
7. Squashpályák
8. Falmászóterem

A két csarnok pályái egymástól elválaszthatók, de egyes rendezvények (pl. versenyek) esetén egybe is nyithatók. Az emeleten lévő kisebb konditermek is folyamatos vizuális kapcsolatban vannak a nagyobb pályákkal.



Az előtérből azonnal átláthatók a pályák, melyeknek fa bélése kifordul, a nagy nyílások bélleteként érvényesülnek

A sportpályák az egykori daruzott csarnokhajókba került „farács-bélésen” belül helyezkednek el. A farács elválaszt, ugyanakkor a mögötte lévő nyílásoknál transzparens, átlátást enged meg.

Eredeti tervező: Nagy Elemér (Köztí, 1974-75)

Szerzői felügyelet:

Skardelli György (Köztí Zrt.)

Felelős tervező: Szabó Levente DLA (Hetedik Műterem Kft.)

Építész munkatársak: Almer Orsolya, Dvorzsák Jessica, Kertész Bence, Kormányos Anna, Simon Orsolya, Tánczos Tibor (Hetedik Műterem Kft.)

Tartószerkezeti tervezés: Hegyi Béla, Dobráter Béla (Köztí Zrt.)

Épületgépészet: Ács Béla (Köztí Zrt.)

Épületvillamosság: Tóth Bertalan, Máramaros András, Kajtán László (Köztí Zrt.)

Épületszerkezetek:

Barta Ferenc, Nagy Károly

Akusztika: Csott Róbert

Tűzvédelem: Takács Lajos

Költségvetés: Handa Péter

Építető: BME GMF

Generáltervező: Köztí Zrt.

Generálkivitelező:

Laki Épületszobrász Zrt.

Fotók: Szentirmai Tamás

