

AZ EGÉSZ VONZÁSA

A régi budai városháza megújítása

Építész:
Szabó
Levente

A lefedett udvarra néznek a
beépített tetőtér bevilágító felületei

A harangszó ismerős, mindig megnyugtatja az embert, nem szavakkal beszél, mégis mi mindent képes tudunkra adni. Elszáll a napi lármák felett. Egy jó mű, egy jó épület valahogy hasonlóan üzen, a gyülelész hangoskodás zaja fölött. Üzen valamit az egészről. Különös, hogy idővel az ember egyre gyakrabban tér vissza a magyarázatokkal megfoghatatlan egész dilemmájához. Ki hamarabb, ki később, persze van, aki sohasem. A második világháború pusztításai utáni helyreállítások óta évtizedek teltek el, hozzászokhattunk a budai polgárvárosban a szép arányokhoz, a jó léptékhez, a finoman dekoratív és semmi esetre sem toladó részletekhez. A török háborúk másfél évszázados pusztításai utáni több évtizedes



békeidőben a birodalmi keretek ellenére, és egyúttal azokba illeszkedve lábadozott Magyarország építészete. A tizennyolcadik században (az eleinte igencsak takarékos) barokk reprezentációs igény és a felvilágosodás, a tizenkilencedik század első felében pedig a kibontakozó polgárosodás hatottak az újjáépítésre. A szükség, a takarékoság tudott emelkedett lenni, a gazdagságnak pedig (kevés kivétellel) mintha nem lett volna több lehetősége, mint hogy részletezze, kitöltse, finomítsa ezeket az alapvetően racionális kereteket. Talán nem véletlen, hogy ebben a közegben született meg majd két évszázad eltelével a huszadik század második felének egyik legszebb, legértékesebb magyar épülete, Jánossy György lakóháza, a közeli Tóth Árpád sétányon. Itt fogható az egész üzenete. Az eklektika, a szecesszió, a folklór és a korlátolt kortárs cirkusz puccos díszleteinek krónikus hazai kultúza mintha nem venné észre, vagy egyenesen szégyellné mindezt, csak plagizál továbbra is nagy mellénnyel, kilátástalan provincializmussal.

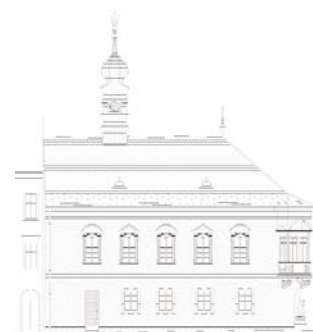
Kívülről jól ismerjük a budavári Szentháromság tér sarkán álló, a Tárnok, a Szentháromság és az Úri utca által határolt, és most újra használatba vett épületet,[1] amely a több mint másfél évszázadon át, 1688 és 1873 között volt budai városháza. Sokszor elmentünk mellet-



te, békésen nyugtáztuk jelenlétét. Azt persze nem tudtuk, hogy középkori előzményekre épült, ebben a formában két részben. A neves budai építőmester Nepauer Mátyás 1770 után nem újíttott, hanem követte itáliai elődje hetven évvel korábbi megoldásait. És azt sem tudtuk, hogy a háború után milyen gondosan és milyen alázattal állították vissza az elpusztult részeket. Most hirtelen megállít, első pillantásra magára vonja a figyelmet, pedig látszólag alig történt vele valami. Vegyük szemügyre e három utcára néző, sokat látott egyemeletes házat. Nyugodt barokk architektúra, az emeleten, váltakozva háromszögű és szegmensíves timpanonnal díszített, a földszinten már-már kubista hangulatú, geometrikusan plasztikus kőkeretes ablakokkal, a két sarkon átlósan kiugró zárterkélyekkel, a keleti oldalon most újra míves huszártoronnyal és rajta órával. Megszokott arányú tető, hódfarkú kettős fedés egyszerű kerámia cseréppel és kúpcserepekkel. A tetőfelületet (ahogy régen is) csak a mifelénk használatos egyszerű padlásszemek tagolják, az egyszerű fekete lándzsa hófogók kettős sora rendben az ereszhez tartozik, nem pitykézi a cserepezést. A villámvédelem levezetéseinek vonalai az épület és a tető fordulataiból következnek, és olykor a padlásszemekkel is ritmusban vannak. A homlokzatot szép arányú barokk

profilos, habarcsból húzott kettős párkány zárja, amelynek felső tagját átdöfik a lefolyócsövek. Az alsó tagozat a mostani helyreállítással került a helyére. A párkányon ülő, patinázott rézből készült fekvő eresz támaszainak ritmusa tiszta, rendezett, a lefolyócsövek – egy hibásan kivitelezett kivételével – egyenesen torkollnak bele az állványcsövekbe. Ez összefügg a lábazat gondosan megválasztott síkjával és felső vakolatcsatlakozásának kidolgozásával, ahol a kő egyszerű, ferdén emelkedő síkkal visszalép a vakolat síkjába, és függőlegesen simul hozzá. A természetes kő lábazati sáv textúráját nem szabdalják a mostanában szokásos kínos vízszintes vagy függőleges szellőző rések. A kő súlyos kő, fal marad, nem egy a falra aggatott, vékony műszaki réteg a sok közül. A lábazat és a párkány között szép faktúrájú, hóbörcsösen vakolt mező a tulajdonképpeni homlokzatot meghatározó felület, egyszerű, profil nélküli övpárkánnyal. Ezt tagolják a homlokzat nyílásai és egy helyen egy bemutatott középkori falvég függőleges sávja. Az ablakok tizennyolcadik századi vagy a második világháború után alakhúen pótoltt kőkeretei festettek, a kapukeretek nem. A háború után elhelyezett barokk szerkesztésű földszinti vasrácsok nem kerültek vissza, így barátságosabb. A vakolt mező halványzürke színe szépen emeli ki a tagozatokat, nem

A homlokzat és a torony lehető legpontosabb műemléki rekonstrukcióját Klöz György 19. század végi felvétele segítette



A Tárnok utcai homlokzat részlete: vakolatból húzott párkányok és höbörcsős vakolt mezők mészkló lábazzattal



Az egykori középkori kapualj megjelölése és új bejárati ajtó a Szentháromság utcában

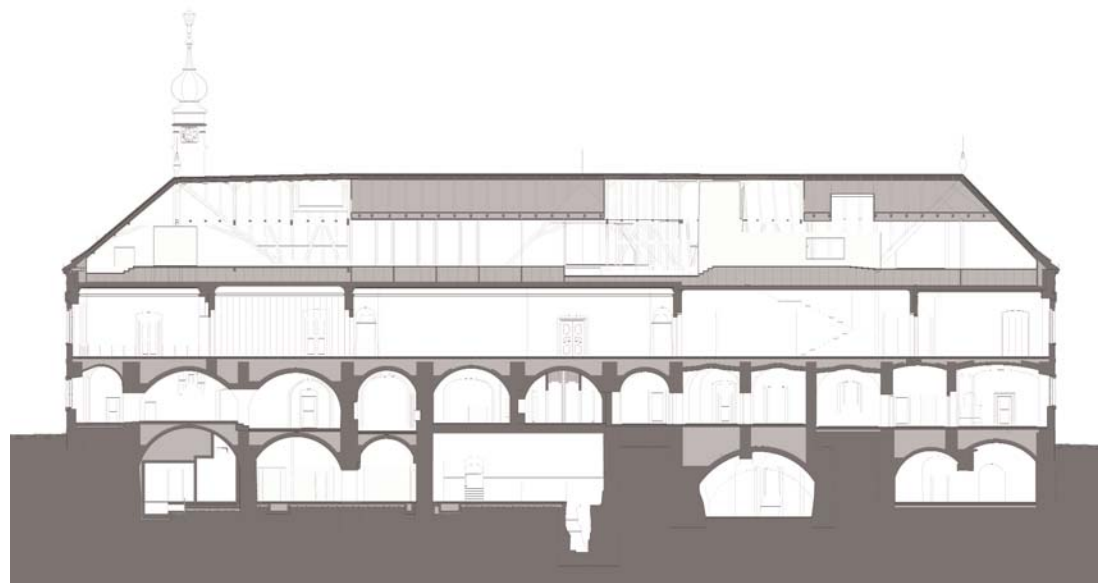
A hosszmetset pontosan mutatja a pincei és földszinti terek egykor több középkori épületből összeálló struktúráját, és a tetőtér beépítésének koncepcióját

robbantja szét a barokk homlokzatot fontoskodó színdinamikai epizódokra. A Tárnok utcai oldalon a földszinti utolsó tengelyben az újonnan kialakított ajtónyílás kereke távolabbról merőleges nézetben alig látható, ferde nézetben erőteljes „fekete lyuk”. Csak közelről érzékeljük a járda vonaláig lefutó, a falba élesen belevágott fekete acéllemez bélést, amelyben mélyen ülő, vertikális lendületű, elegáns ajtószárny van. A Tárnok utcai oldalon nincs közvetlen barokk ajtóelőzmény, a Szentháromság utcai oldalon mélyített vakolatmező jelzi egy korábbi kapu kontúrját. Az ablakok osztása megegyezik a százegynéhány év óta rendelkezésünkre álló fényképeken láthatókkal, a profilok megformálása és a felületkezelés a barokk és neobarokk szerkesztés alapos ismeretéről tanuskodik. Az Úri utcai oldalon feltárt kapuív tengelyébe került az új nyugati bejárat, a kőkeret nem archaizál, a lábázat kőanyagával azonos kőből, tagozat nélkül, pusztán az él finom homorú lemetszésével készült. A gondosan megtervezett új ajtók és kapuk semleges nagyvonalúak, a tölgyfa, a fekete vas a gondos és türelmes kezekben elég fajsúlyos anyagok ahhoz, hogy e sokszor nagyon bonyolult részleteket rejtő, számtalan műszaki követelményt kielégítő gépezetek ne váljanak toladó dizájnbetétekké vagy specialisták megfeszített termékfejlesztő munkáját dokumentáló, ám kínosan konfekcióhangulatú jelenetekké a sokkal tágabb érvényű építészeti egységben. Az utcanévtáblák és a biztonsági kamerák nálunk szokatlanul visszafogott modorban társulnak az épület egészében véve nagyon átgondolt és ezért természetes viselkedéséhez. A budai vár és a Szentháromság tér nagyon jól járt. A szemközt álló másik saroképületre is óhatatlanul oda-odanézőnk, amelyet Jánossy György Laczkovics Lászlóval együtt tervezett, alig több, mint három évtizeddel ezelőtt. Gótikus emlékeket idéző, kifelé lépcsőző falsteiteit ebben a formában ma már talán kissé

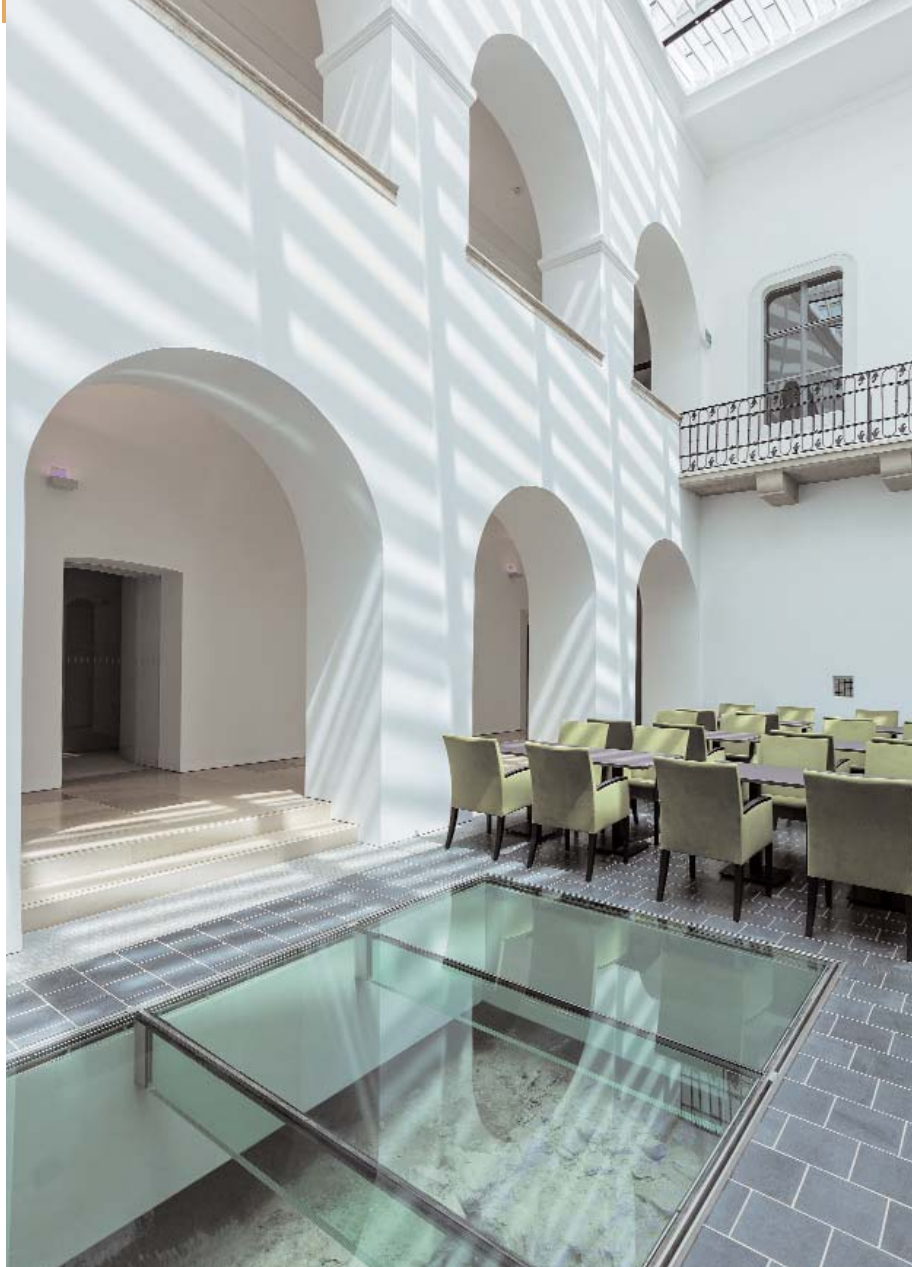


közvetlenül találjuk, mégis megnyugtató érzés, amikor az egykor itt állt két épületet idéző tömegét és szép arányait szemléljük. De szorongás is elfog. Mikor fogja ezt a házat is – értő felújítás helyett – elbontani vagy műanyag paplanba csomagolni a nyakló nélkül hadonászva rendező és rendezkedő, a díszletek mögött legértékesebb ingatlanjainkkal sunyin üzletelő hazai világ.

Már a külső benyomások hatására is egy olyan, látszólag módszertani problémán kezd az ember morfondírozni, amely régen foglalkoztatja, talán azóta, hogy először volt alkalma romjaiból feltámadt, úgynevezett történeti épülettel találkozni. Az olyan építészeti struktúra, amelyet elődeink szépen illesztettek össze (és ezért megbecsüléssel tartunk számon) felemelő hatással van az emberre, egyenesen felhív, kötelez. Először is arra, hogy ismerkedjünk meg vele. E megismerkedés nem megy egyedül, már a történeti kutatómunkához is társulunk kell. Csak a változások, a különböző állapotok, részletek



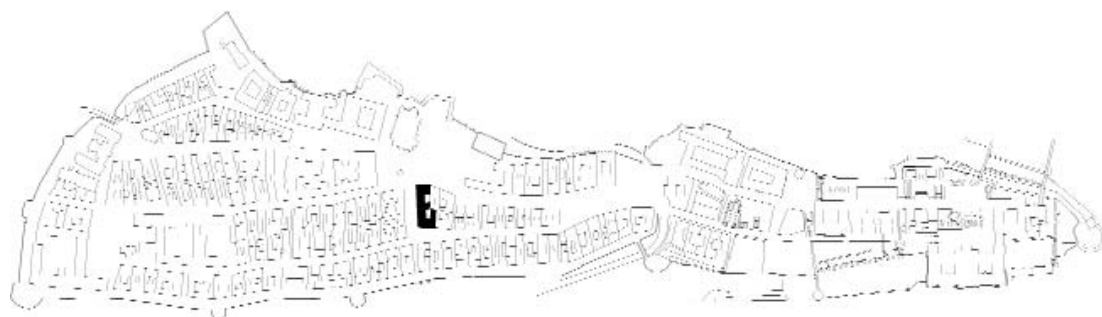
alapos ismerete vezet a majdani megoldások felé. Azonosulnunk kell a meglévő struktúrával, hogy aztán szabadon tudjunk bánni vele, képesek legyünk eleink munkáját egyszerre alázattal és önbizalommal folytatni. Történeti érzékre van szükség, amely az együttműködés gyakorlatában és tapasztalatában gyökeredzik, és messze túlmutat a történeti adatok gyűjteményének ismeretén és felmondásán. A történet kutatói és az ilyen tudás gazdái a befejezésig velünk vannak, együtt építjük tovább a házat. Ha nem így történik, akkor az épületet felszíni dekoratív motívumok elegyének tekintjük csupán, azok talmi visszaállításain görcsölünk, ilyen menlevelekbe, alibikbe kapaszkodva próbáljuk eltusolni tanácstalanságunkat, és ebből fakadó hiányérzetünkben az új épületek tervezéséhez belénk nevelt önmegvalósítási kényszer naiv buzgalmával, öntudatosan profi semmitmondással kortársnak nevezett sablonokat hordunk össze. A budai várban 1686 és 1945 pusztító ostromai a



meglévő struktúrák drámai pusztulását, átalakulását, átváltozását eredményezték, így a minket érő hatás egyszerre sokkoló, szívszorító is. A probléma itt lép túl a módszertani kérdés léptékén, tehát azon, hogy hogyan alakulnak az építészeti tervezés kiindulási feltételei. Nem pusztán szentimentalizmus, ha az ember óhatatlanul a névtelen romeltakarítókra és újjáépítőkre is gondol, akik sok hasonló sorsú épülettel együtt önzetlen és odaadó munkával ezt is megmentették az utókornak, így nekünk is. Talán furcsa, de többek között éppen a pusztulás drámájának és az újjáépítés önzetlenségének hatása

Az udvar lefedésével az egykori barokk kerengőfolyosós struktúra újra előállt az árkádok kibontásával

A tetőtér 300 éves barokk fedészéke és a bútorszerűen megfogalmazott térelválasztók



A budai vár és az egykori városháza helyszínrajza

A 13.-14. századi pincei terek és kortárs lépcső, bútorok



Felelős tervező: Szabó Levente DLA (Hetedik Műterem Kft.; www.hetedik.hu)

Építető: Pallas Athéné Domus Animae Alapítvány

Építész és belsőépítész tervezők: Biri Balázs, Alkér Katalin, Bartha András, Terbe Rita DLA, Tolnai Zsolt

Építész és belsőépítész

munkatársak: Barta Fruzsina,

Bartis Kata, Breuer Anna,

Dolmány Rita, Halmai Dénes,

Kunczi András, Marton Rozália

DLA, Mihály Eszter, Pelle Zita,

Simon Orsolya, Szeles Gábor,

Szigeti Nóra, Villányi Norbert

(pályázat: Gyulovics István,

Kovács Zsófia)

Statika: Schreiber József (S-4 Mérnökiroda Kft.)

Épületszerkezetek: Schreiber Gábor, Horváth Sándor, Lengyel Dávid (S-4 Mérnökiroda Kft.)

Épületgépészet: Cser Ildikó, Vajda Zoltán (Cser&Cser Mérnöki Iroda Bt.)

Épületvillamosság: Ivanics Zoltán, Nagy Attila, Ónodi Gábor (Provill Kft.)

Audiovizuális rendszerek és oktatástechnológia: Molnár Ferenc, Tatarek Péter (Lisys Project Kft.), Polner Péter (Streamnet Kft.)

Világítástervezés: Haász Ferenc, Pintér Anita, Lassu Péter, Kazella Erika (MadebyLight)

Információs rendszerek, épületgrafika, óraszám: Polgárdi Ákos

Tűzvédelem: Dr. Takács Lajos, Jankus Bence (Takács-Tetra Kft.)

Konyhatechnológia: Gál Sándor (Assur Kft.), Eke László

Akuszтика, környezetvédelem: Józsa Gusztáv, Sebő Imre (Józsa és társai 2000 Kft.)

Akadálymentesítés:

Kormányos Anna

Fotó: Danyi Balázs

józaníthat ki és szabadíthat meg attól a konformista esztétizálástól, amely oly jellemző ránk. Kant eszmefuttatása juthat eszünkbe arról, hogy a szép érdek nélküliségét egyedül a hozzá fűződő erkölcsi érdek szavatolhatja.

Minden más esetben egy szükségszerűen megvalósuló önös érdek ugyanis lenullázza igyekezetünket, és lezárja a széphez vezető utat. Hans Georg Gadamer a természeti és a művészi szép vizsgálatok a következő sorokkal utal Kantra e probléma szemléltetéséhez: „A természeti szépnek nemcsak a tiszta esztétikai ítélet szempontjából van elsőbbsége, amennyiben ugyanis világossá teszi, hogy a szép alapja nem egyéb, mint az elképzelt dolog célszerűsége egész megismerő képességünk számára”.

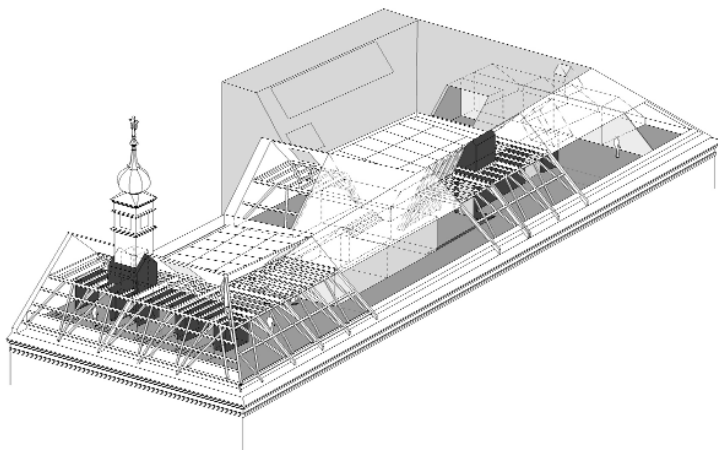
...Ahol ez a gondolat érdeklődést ébreszt, ott az erkölcsi érzés kulturáltságáról van szó. ... Az, hogy a természet szép, csak annak kelti fel érdeklődését, aki „előzőleg már jól megalapozta az erkölcsi jóhoz való érdekét.”

Belépés után fokozatosan tárul fel a középkori alapokra lényegében két fázisban épült ház térrendszere. Az utca szintjéről a földszintre vezető lépcsőknél már megáll az ember. Solnhofeni kőből készült tömlépcsőfokok fogadnak, a lépcsők szélét vékony rézcsík kíséri. Később látjuk, hogy ez a szerkesztési elv minden lépcsőnél érvényesül. Az udvarok területét borító gránit kockaköfelületen áthaladva az épületet összefogó közlekedőterekbe jutunk, amelyeket a nagyméretű, kézzel pattintott, csak félfényesre csiszolt solnhofeni kőpadló és a lábazat nélküli fehér falak, boltozatok határoznak meg. Van persze lábazat, csak észrevétlen; a fal színével azonos színű, pár centiméter magas, egyszerű, mosható festés. Csak a nagy, barokk lépcső terében látunk a vakolat síkjába süllyesztett, szépen, pontosan kiosztott kőlapokat.

Nem kell több; számunkra oly ismerős, szikár, nagyvonalú, mégis barátságos közép-európai világ ez. Az eklektika és a modernizmus dübörgése után milyen jó rácsodálkozni a magyarországi barokk „funkcionális” szépségére. Milyen ostobán próbálja szakadatlan felcícomáz-

ni ezeket a tereket a mindig operettre vágyó magyar közizlés! Hogy erőlködnek a mai építészek, hogy informatikai arsenáljaikkal többszörösen görbült térlefedéseket hozzanak létre, miközben évszázadokon át, így a barokk mestereknek is, ez még mindennapi, megszokott teendő volt. A boltozatok görbe és a padlók sík felülete közötti terek és az ezeket tartó vastag falak nagyszerűen befogadják a különböző – az épület élettartamához képest rövid életű – technikai rendszereket. Szinte sehol sem mutatkozik meg ilyen világosan, hogy az építészet érvényessége mennyivel tágabb, mint a mai fogalmaink szerinti technikáé vagy technológiáé, hogy az építészet valójában maga az egyik legalapvetőbb technikánk, amelyet nem lehet büntetlenül alárendelni más, múltó érvényességű, kisebb jelentőségű technikáinknak. A specializációval szemben itt az integráció elve érvényesül, ezt az elvet kell követni az új szerkezeteknek is. Oda-lent, a többszintes pincékben, ezekben a mesésen változatos, külső megjelenés nélküli belső terekben a feltárt középkori előzmények boltozati és falszöveve helyenként már-már a barlangokat idézi, ezt a hatást ki is emeli a következetesen padozatba süllyesztett világítás. A földszint középkori eredetű részéhez hasonlóan itt a padlóburkolat halszálkamintás fertőszéplaki téglá, a világítás a szabályos, futósorral keretezett padlómező és a szabálytalan körítőfal közötti színezett betonburkolatban van elhelyezve. Az integráció következetes módszerének egy példáját már láttuk a tömlépcsőfokok esetében. Nincsenek rétegek, szerkezet, ragasztó vagy ágyazat és menthetetlenül törékeny vékony burkolat. Másik szemléletes példa erre az udvarok lefedése. Kérdezhetnénk, hogy szabad-e, szükséges-e az ilyen udvarokat lefedni? A természetes szellőzést biztosító szabad tér, amelyet az épület körülzárt, örökre elvész, az egykor nyitott árkádkok viszont az immáron bezárt térben képletesen ismét nyitottá válhatnak. Azt hiszem, erre ma nem lehet, és nem is kell kötelező irányelvet alkotni. A *hogyan* igazol-

ja vagy cáfolja a döntést. A legtöbb mai üvegfedés hibája az, hogy mindenáron el akarja hitetni velünk, hogy nincs is ott, s eközben képtelen kordában tartani a fedés tényéből következő szerteágazó követelményeket kiszolgáló, saját életüket élő műszaki rendszerek tobzódását. Itt az önmagában is összetett üvegfedés, a teherhordás, az árnyékolás, a világítás, a szellőzés, a tűzjelzés, valamint a hő- és füstelvezetés szerkezeteit nagyvonalú egységben fogalmazták meg, ha felnézünk, egy fényben úszó homogén szövetet látunk. Ahogy az ember bejárja az épületet, szinte mindenhol ezzel a következetességgel találkozunk. A belső ajtók finom, de legkevésbé sem régi-eskedő plasztikája, a több forgástengelyen mozgó rejtett



ajtópántok, a rejtett ajtócsukók, a nagyon jó érzékkel kiválasztott réz FSB kilincsek, a süllyesztett, kör alakú címek nem törnek meg a nagyterem in situ kő keretébe az ötvenes években másodlagosan elhelyezett szép barokk ajtó sugárzó auráját, hanem inkább értelmezik, észrevétlenül. A rejtett világítással kialakított filigrán korlátok, a több helyen egyedi megoldással alkalmazott ERCO lámpák, a kör alakú porcellán villamos szerelvények, a tűzjelző és biztonsági szerelvények, a tűzgátló szerkezetek és a kártyával nyitható ajtók kialakítása kivételesen gondos munka eredménye, amely elfeledteti a szakipari specializáció sokszor kiábrándítóan szakbarbár termékeit. Ez még az épület tetőterében is érezhető, pedig itt alig van más, mint szűkebb értelemben vett szakipari szerkezet. A teraszos megnyitások, átlátások, a részletekben megmaradt, látható barokk fedélszék, az üvegtető már-már valószínűtlenül sima, tükröző felülete és nem utolsósorban a padló alatt (a második világháború után szükségszerűen a fa zárófödém helyére épített vasbeton lemez fölötti álpadló alatt) vezetett technikai rendszerek, egyszerűen a jelen kompozíció teljesítménye és ereje e hatás záloga. Az egyedi tervezésű beépítések és bútorok kiaknazzák, az ember közvetlen fiziológiai adottságainak és igényeinek szintjén részletezik az építészeti tér lehetőségeit. Nincs külön belsőépítészeti, a tér- és tárgyterve-

zés logikája egy tőről fakad, mindkettő képes folytatni ugyanazt az alapstruktúrát, amelyet esetünkben lényegében a barokk hagyott ránk. Megjegyzem, ez minden valamire való építészeti mű esetében így történik. Érzékeltes példa erre a fekete laposvas lábakkal és matt furnérozott fa elemekkel kialakított garnitúrák asztalának sarokrészlete. Az átlósan álló, az asztal lapjában intarzia módjára dekoratív motívumként megjelenő fekete laposvas asztallábak éppen a három sík találkozásának pontját és az ebből induló függőleges élt metszik ki a fából, a legérzékenyebb helyen véve át az igénybevételt a kevésbé ellenálló anyagtól. Micsoda félreértés uralkodik itt-hon ezzel kapcsolatban is, amit itt sikerült eloszlatni és

így elkerülni a CNC gépeken nagy sorozatban gyártott dagályos, cirkalmas, megtévesztően félvezető módon lakozott, úgynevezett „antik” vagy „klasszikus” vezetői bútorok – az értő szem számára meglehetősen komikus díszletek és jelmezek – felvonulását. Helyettük egy az Iparművészeti Múzeum gyűjteményében található szép, empire hangulatú, huszadik századi, bőr kárpitozású magyar karosszék ehhez az épülethez újragyártott példányait látjuk a tárgyalókban. Az épületben egységes, műtárgy finomságú információs rendszer készült, amelyet tipográfus művész tervezett. A perforált bronz lapok mögött a fehér fal háttérhatása jelöli a szükséges üzenetet. Odafigyelést, kitartást, temérdek türelmes aprómunkát, egyszerre önzetlen csapatszellemet és tudásra alapozott, határozott személyi döntést igénylő megoldások, amelyeknek alapja csak az építető és az építész kölcsönösen személyes megbecsülése és egymásba fektetett bizalma lehet. Nagyon ritka ez mifelénk – a magyar társadalom jó ideje mintha éppen ez elől menekülne –, de mint látjuk, azért előfordul. Ilyenkor érezzük a szép, a jó és az egész titokzatos, felemelő vonzását. A városvédő Pallasz Athéné nem hagyta magára budai házát.

Pazár Béla

Irodalom / References

- 1 Entz, Géza, et al: *Budapest műemlékei I*, Akadémiai Kiadó, 1955
- 2 Gadamer, Hans Georg: *Igazság és módszer Egy filozófiai hermeneutika vázlatja*, Gondolat, Budapest 1984, p. 57.

A beépített tetőtérben 300 éves barokk fedélszékdarabok és a II. világháborúban lebombázott részek helyén megformált új szakaszok váltják egymást

Műemléki felügyelő:

Muskovszkyné Dr. Janotti Judit, Deli Sándor

Épületkutatás: Bor Ferenc, Dr. Mentényi Klára, Dr. Szentesi Edit, Lángi József, Simon Anna, Tóth Tímea (H-Y Kft.)

Régészeti kutatás: Dr. Végh András (BTM), Juan Cabello (H-Y Kft.), Benda Judit (BTM)

Generálkivitelező:

Magyar Építő Zrt. (projekt főmérnökök: Lajos István, Szilágyi Antal, Griecs András, Kolozsvári Zoltán)

Toronyóra restaurálása:

Kovács Jenő, Kovács András

Lebonyolító: Tóth Dénes, Falvai Eszter, Bókay Gábor, Varga András (Friday Creative Kft.)

Műszaki ellenőrök:

Kráncz András, Kerényi Zoltán, Mucsányi Tibor, Palotai Péter, Tóth Előd, Orosi Antal (DVM Design Kft. – NOX-Győrber Konzorcium)

Terület: kb. 3800 m²