

METAMORFÓZIS

Móricz Zsigmond körtéri „Gombaépület”, Újbuda

*Semmi a nagy minden-
ségben, tudd, el nem
enyészhet, csak más ké-
peket ölt, s mit hívsz
születésnek, az anyyi,
hogy mássá válsz, mint
voltál, s meghalni csak
annyi, hogy megszűnsz
ennek vagy amannak
lenni, mi ott volt, erre
kerül, s oda az,
de az összeg
megmarad így is.
Ovidius: Átváltozások,
Pythagoras, (XV. 254–258)*

A Debreceni Egyetem Építész Karán rendezett harmadik Árkádia konferencia egyik előadója, Bényei Tamás irodalomtörténész *Metamorfózis, mimézis, poézis* címmel tartott izgalmas előadást Ovidius művéből kiindulva. Keressésem találnék alkalmasabb (és elvontabb) referenciaszöveget a körtéri forgalmi épület (népszerű nevén a Gomba) átalakulásáról elmélkedve, mint ezt az irodalmi

csupán egyetlen fontos szempontot szeretnék kiemelni a sok közül: a rekonstrukció, a műemlékvédelem, pontosabban a múlthoz való viszony mindig aktuális kérdését. A megújult épület látványa az építészek és a közönség körében egyértelmű siker, az (általam ismert) műemlékes művészettörténészek szemében viszont nem az. Pedig a Gomba bravúrosan szép, mívesen kidolgozott,



Átjáró az éttermi épület és a műhely épület között. Marsovszky Eleménné felvétele 1942.

alapanyagból építkező, de képzőművészeti alkotásokat elemző írást. A debreceni előadás címének három fogalma egybevága a műemléki épület rekonstrukciójának alapkérdéseivel, vagyis azzal a dilemmával, hogy a felújítás utáni épület az eredeti hű mása (mimézis) vagy inkább költői átfogalmazása (poézis) legyen-e, s hogy a szükségszerű átalakulás (metamorfózis) milyen viszonyban áll e megközelítésekkel.

A Móricz Zsigmond körtéri pavilon – a Gomba – újjá-születésének tanulságait csak egy aprólékos és részletekbe menő eseménytörténet és dokumentumgyűjtemény megismerését követően lehetne levonni, ehhez viszont könyvnyi terjedelemre volna szükség. Ennek hiányában

feltűnően igényes épület lett, mintha nem is Magyarországon állna, hanem valahol nyugaton. Ahogy a 4-es metró Szentpéteri Márton szellemes cikkében¹ „egy, a felszínénél jóval nagyobb város képét sejteti a föld alatt”, úgy a Gomba is olyan, mintha a kortárs design vagy egyáltalán a tárgykultúra (az épített kultúra) iránt jóval igényesebb közönség számára készült volna. (Kézenfekvő a kérdés: vajon mennyi idő kell ahhoz, hogy a hazai közönség az új Gombát is amortizálja? Vagy: van-e olyan erős a design, hogy ízlésformálónak, kultúrát terjesztővé váljon?)²⁾

A körtér elegáns modern épületét egy korábban ott álló, kisebb forgalmi épület helyére tervezte a fiatal, ki-

emelkedően tehetséges³ Schall József építész 1942-ben. A pályázaton egyébként második díjat nyert munkáját egy szintén kör alaprajzú, de jóval tömörebb beépítésű és nehezebb architektúrájú első díjas tervet mellőzve építette meg az akkori közlekedési vállalat. A pályázati terv a pillérektől visszahúzott, két cikkely esetében transzparens üvegpavilont fogalmazott meg, három tengelyes pillérrendszerrel. A megépült pavilon ehhez képest tömörebbé vált, de igyekezett tartani a pályamunka könnyedségét, a cikkelyek és a belső udvar arányait, a merész kiülési konzolos tető által generált külső erőterét és modern eleganciáját. Ez az elegancia nem valósult meg maradéktalanul: a ma már nem látható (és nem is rekonstruált), íves üvegezéssel kialakított telefonfülkék,

szült felújítás tervezőit is megihlették, így a pályázati terv a felújítás tervezése és a műemléki véleményezés során is a rekonstrukció elveiről folyó vita egyik kulcskérdésévé vált: „A majdani helyreállítás során nem az építendő, amit az épület keletkezése idején elvben ideálisnak elképzelték, hanem az őrzendő meg, ami megvalósult. Az egykor csak elképzelt megoldás megépítése ugyanolyan bizonytalan hitelességű, mint az épület pusztaszellemiségének visszaidézésére való hivatkozás.”⁴ – olvashatjuk a műemléki tervtanács 2010. évi, majd a 2012. évi jegyzőkönyvében is. Ám az utóbbi, indulatoktól sem mentes, heves tervtanácsi vitáig még nagyon sok minden történt.⁵

A háborút és 1956-ot szerencsésen átvészelő épület

Építész:
Szabó
Levente
DLA,
Gyüre Zsolt



a tető alatt körbefutó világító sáv vagy a karcsú oszlopok nagyvonalúságát az idomacélból hegesztett osztott nyílászárók, a sík lapokból összerakott íves kőburkolat szögletessége nem érthették el. (A szerencsésebb időpontban épült pasaréti buszpályaudvar például egységesen magas színvonalú.) Schall József pályázati rajzai teli üvegezésű pavilonokat mutatnak, melyek a most elké-

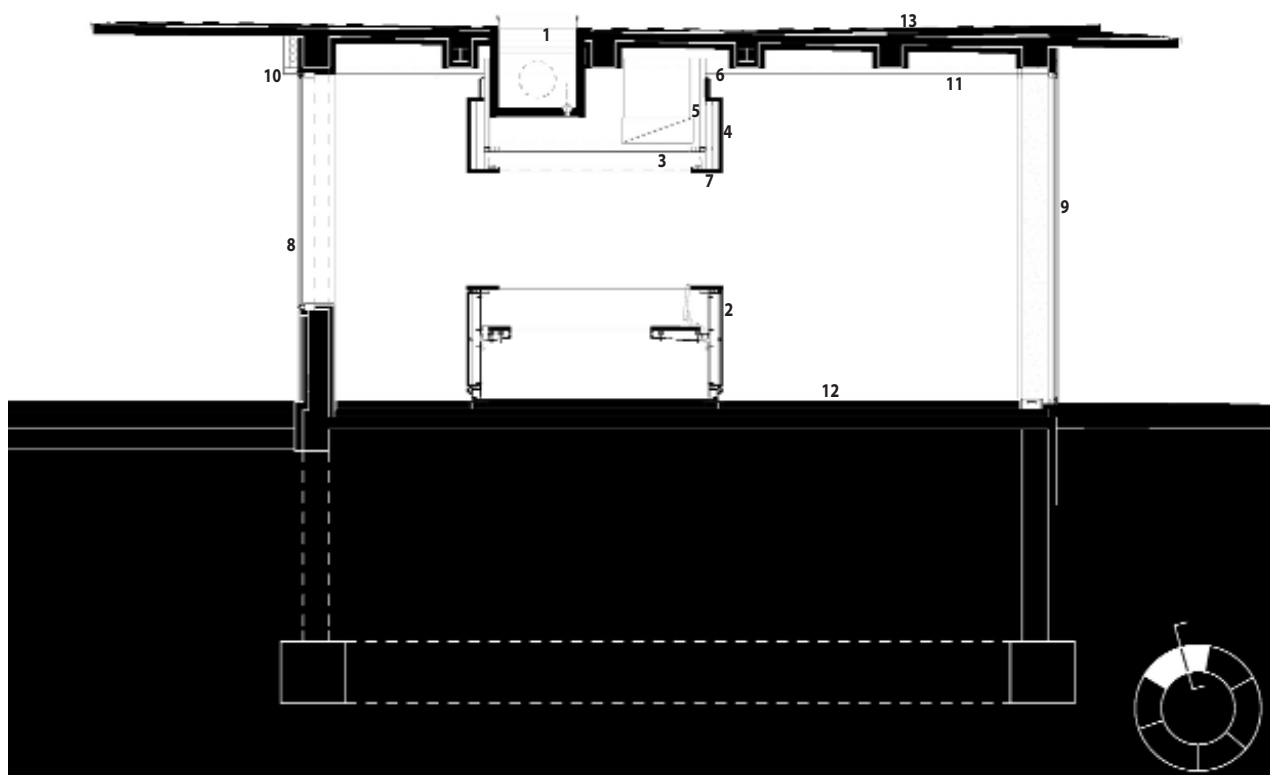
gyes részeit többször is alakították, bővítették, majd a fő funkció (végállomás) megszűnésével sokáig csak trafóházként és jegyárusító helyként működött, míg végül többszöri nekifutás után, 2009-ben döntött úgy a XI. kerületi önkormányzat, hogy Újbuda központja fejlesztésének részeként az 1997-ben műemlékké nyilvánított Gombát – új funkciókat és a megváltozott téren új sze-

Az archív fotóval azonos nézőpontból: az átjáró ma

Keresztmetszet

a funkciódobozon át

1. Süllyesztett gépészeti akna
2. Pult
3. Feszített álmennyezet
4. MDF akusztikai panel
5. Fan-coil
6. Tekercselt takarórács
7. Mennyezeti világítás
8. Külső ívesített üvegezés
9. Belső földig érő ívesített üvegezés
10. Kültéri világítószáv
11. Beltéri álmennyezet síkja
12. Terazzo burkolat
13. Meglévő vasbeton szerkezet



A Gomba megújult udvarának felülnézete



repet keresve –, „korszerű műemléki elvek” figyelembe vételével revitalizálja. A műemlékké nyilvánítás Lővei Pál művészettörténész érdeme. A megőrzés korántsem volt egyértelmű, az építészek viszonya az erősen leromlott épülethez kezdettől fogva ellentmondásos volt. Dévényi Tamás (fővárosi) tervtanácsi opponenciájából a következő tudható: „Schneller István mint főépítész a fejébe vette, hogy építésznek kellene tervezni a négyes metrót. El tudta érni, hogy a metró előkészítéseként a Bartók Béla út korszerűsítése kapcsán meghívásos pályázatot lehessen kiírni a leendő megállók érintette közterekre. (...) A terveket már beadták, amikor felhívták, és megkérdezte, hogy részt vennék-e a zsűrizésben. Igent mondtam azonnal. Elkezdtünk ismerkedni a tervekkel. Azonnal feltűnt, hogy a Gombát minden pályázó lebontotta. Megnéztem az András István tervezte RRT-t (gondolom akkor még így hívták), amit alapadatként kaptak meg a pályázók, és azon szintű bontandónak volt jelölve. A Gombát elég jól ismertem. (...) Szóval, amikor azt láttam, hogy lebontja mindenki, gyorsan tennem kellett valamit. Felhívtam minden ide pályázót, és megkérdeztem, hogy tudnának-e olyan tervet készíteni, ami számol a Gombával. Mindenki írásba adta, hogy igen. Aztán Turányi Gábor nyert, és be is tartotta az ígéretét.”⁶

A szabályozási tervet 2000-ben véglegesítő András István a körteret egész más felfogásban képzelte el, mint ami megvalósult: „Az egyeztetések során a készülő Sza-

zasi Terv csupán a megépült állapotot legalizálhatta.”⁷ (A körtér története, beleértve az említett szabályozási tervet is, az egész urbanisztikai helyzet, ami és ahogy kialakult, külön tanulmányt érdemelne.)

Védettségen és talán az említett partizánakciónak is köszönhetően (2001) a Gomba megmaradt, ám a 2009-es ötletpályázat kiírása is inkább kísérletezésre alkalmas kiindulópontnak, mintsem konzerválandó műtárgynak tekintette: a műemléki épülethez való viszony meghatározását hangsúlyozottan a tervezőktől várta. Ennek az lett az eredménye, hogy a 65 pályamű mindegyike más-más felfogásban közelített Schall József pavilonjához, s a két első helyezett is – Komjáthy Attila, illetve Szabó Levente irodáinak munkái – homlokegyenest különböző alapállásúak voltak, ami bizonytalanná tette a továbblépést. A változatosságot a bíráló bizottság örömmel üdvözölte, ám az egymásnak ellentmondó ötletek közötti választás kényszere végül a tervtanácsra bízta a döntést: az első öt pályamű került – műemlékről lévén szó – a műemléki zsűri elé, mely a Hetedik Műterem pályaművét tartotta továbbtervezésre alkalmasnak, deklarálta azért, mert ez a pályamű őrizte meg leghívebben Schall József eredeti épületét. (A kerületi Önkormányzat kezdeményezésére végül két céget, Szabó Levente és Gyüre Zsolt irodáját bízták meg a közös tervezéssel.) Az építész szakma úgy érezte, becsapták, a Gomba „visszakerült a konzervatív műemlékesek kezébe”, a műemlékesek pedig sejtették, hogy a körtéri pavilon nem marad meg

Íves üvegezés és finombeton panelek a külső íven



bályozási Tervből a programterv kijelentései folyamatosan „kikoptak”, az időközben átépülő tér a VET-ben (Vasúthasználati Engedélyezési Terv) ábrázoltaknak megfelelően épült át. Az általunk megkérdőjelezett „gomba-épület” műemléki védettséget kapott, a tér átépítésének vezérelve a közúti közlekedés komfortnövelése, terjedős gyalogos aluljáró építése lett. Az elkészülő Szabályo-

egy kor tanújaként úgy, ahogy például a pasaréti buszpályaudvar a helyreállítása után megmaradt.

Ebből a loose-loose helyzetből kellett győztesen kijönni, amihez a határozott (olykor makacs) tervezői akarat és szakmai felkészültség adhatott erőt. Az 1942-ben épült pavilon vékony, hiányos travertin kőburkolata, hőhidas idomacél nyílászárói, megsüllyedt szerkezetei,

A Gomba épületének revitalizációja a 2010-ben induló újbudai, úgynevezett Kulturális Városközpont projektbe csak utólag, 2012 nyarán került be új projektelemként. A Móríc Zsigmond körtér átépítése uniós támogatású fővárosi beruházásban már javában folyt. A fővárosi tulajdonú közterülettel körülvett kerületi önkormányzat tulajdonában levő Gomba ingatlan átépítésére 2013 első féléve volt az optimális időszak, mivel az épület kiürítése, azaz az áramátalakítók kibontása 2012 végére várható volt, az épület körüli térrendezés 2013 második félévére volt ütemezve. A feszített tempójú tervezés és előkészítés eredményeként a kivitelezés jogilag 2013. januárban megkezdhetővé vált, de sajnálatos módon az épület kiürítése csak 2013. augusztusban valósult meg. Ezáltal a körtér térrendezése és a Gomba építése azonos időszakban kellett, hogy megvalósuljon. A szűk térben több beruházásban, több vállalkozó munkavégzésének koordinálása, a munkavégzésre alkalmas területek és azok megközelítésének biztosítása példátlan precíz organizációt, alkalmazkodást igényelt az összes résztvevőtől. A sokszor indulatoktól sem mentes, de eredményorientált közös kooperációkon végül sikerült olyan megállapodásokat kötni, hogy a metró, a térrendezés és a Gomba is a tervezett, támogatásokkal is összhangban levő határidőkre elkészültek.

Ilhász Tibor projektmenedzser
Zsombolyai Kft.

teljes körű műszaki avulása állt szemben a mai technológiákkal, a technikai és használatbeli elvárásokkal. Szabó Levente a Gombának csak a szerkezetét tekintette műtárgynak, egy transzparens, karcsú oszlopokon álló, gyűrű formájú tetőlemeznek, melyet eredeti anyagában – bármi áron! – meg kell tartani, a burkolatokat, nyílászárókat, az egykori funkciókból következő tömör falfelületeket viszont nem. A lemez alá épített három pavilont ezért a mai igények szerint (az ötletpályázat szintjén még alakítható, mobil formában) gondolta rekonstruálni, illetve újjáépíteni. Az épület e szűk határok közötti átértelmezése kezdettől fogva a tervezési program része volt. (Sajnos nincs mód arra, hogy az „átértelmezések” egyéb, elképesztően széles skáláját sorra vegyük, Építészeti Múzeum híján néhány terv megtekinthető az Építész fórumon”). Ez a harsány gesztusoktól mentes, de tudatosan az épület lényegére, a „mondanivalójára” koncentráló szemlélet elgondolkodtató metamorfózishoz ve-



Egységes modern megjelenés

zetett: a Gomba kortárs épületté vált, de olyanná, ami- ben a múltja nagy erővel van jelen: ma, újonnan ilyen épületet már nem lehetne építeni. Megnőnének a mai szabványok szerint méretezett szerkezeti vastagságok, túlzófolnák, mert használatba vennék a nyilván teljes alapterületet kitöltő pincét (mely most csak részleges) és a lapostetőt (mint teraszt), és bizonyosan nem költenének rá annyit, amennyibe a bravúros, íves üvegek, finombeton burkolatok, terrazzo padlók kerültek. (Elég egy pillantást vetni a Krisztina téren álló, pár éve épült, hasonlóan kör alaprajzú pavilonra, hogy lássuk, mi a realitás, milyen egy új „Gomba” ma Budapesten, Magyarországon.)

Ki nyert? Ki veszített? A kortárs építészet? A műemlékvédelem? Van értelme ennek a kérdésnek egy olyan társadalmi környezetben, amelyik ebből a dilemmából keveset sem ért? Ha nem csataként, győzelemként vagy vereségként, hanem értelmezésre hívó eseményként fogjuk fel a Gomba átalakulását, akkor számtalan tanulság-

Emeljük a szintet

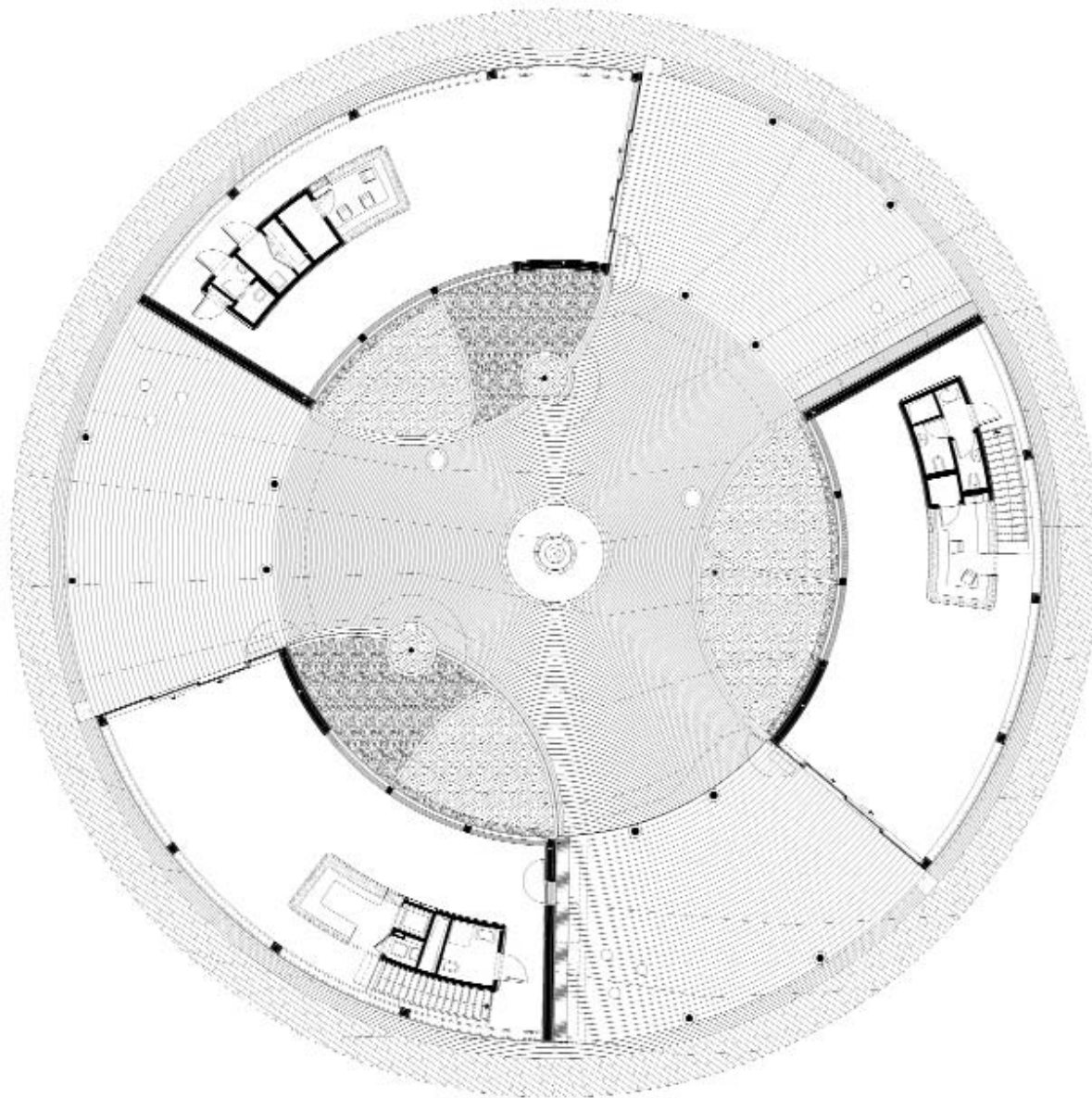
A kivitelezés során rengeteg olyan műszaki nehézséggel szembesültünk, amelyek az épület jellegéből adódtak, azonban a legnagyobb kihívást a meglévő szerkezetek nagymértékű süllyedésének helyreállítása jelentette. A felújítás során, a bontást követően vált nyilvánvalóvá, hogy az épület egy része, az alaptestek, pillérek és a konzolos födémszerkezet mintegy húsz-huszonöt méteres ívhosszon több, mint tizenhét centiméterrel megsüllyedt a többi épületszerkezethez képest. Az elbontás és újjáépítés több szempontból sem kívánatos módszere helyett a megoldást a meglévő vasbeton szerkezetek visszaemelésé és stabilizálására jelentette. A nem mindennapos emelési munka technológiai leírását, a szükséges szerkezetek terveit a tervezőkkel közösen elkészítettük. Az emeléshez szükséges szerkezetek legyártását saját műhelyünkben rövid időn belül elvégeztük. Az emelési folyamat megkezdése előtt az érintett területen lévő alaptestek megerősítését injektálásos technológiával oldottuk meg. Ezt követően elhelyeztük a megtervezett, komplex emelőrendszert, amely több irányú és pozíciójú teherelosztó szerkezetekből, acélkeretekből és pontonként kétszáz tonna teherbírású hidraulikus emelő berendezésekből állt. Az emelés megkezdése előtt a pillér és födémszerkezet kapcsolatait megszüntettük. A tizenhét centiméter mértékű emelést milliméter pontossággal, pontonként előre rögzített intenzitással, napi több ütemben végeztük folyamatos mérések, ellenőrzések és dokumentálás mellett. Az emelést követően a csomóponti kapcsolatok készítése speciális receptúrájú, nagyszilárdságú és öntömörödő betonnal történt, majd az érintett körpillérek látszó felületeinek helyreállítását végeztük el.

A fenti technológiával elkészült helyreállítás gyors, pontos kivitelezését követően bátran állíthatjuk, hogy a szerkezetek ilyen módon történt helyreállításával méltó módon valósítottuk meg a műemléki és felújítási elképzeléseket.

Szarvas István ügyvezető igazgató / Vortex Építő Kft.

gal szolgál, ahogy Bényei Tamás bevezetőben említett előadásának végkifejlete is (melyben Vélazquez festményéről van szó): „Mintha ebben a pillanatban folyna öszsze mimézis s poiézis, valaminek az ábrázolása és valaminek az anyagból való megformálása, létrehozása. Az átváltozás láthatatlan áttűnése – akárcsak Ovidiusnál – az egyes képsíkok közötti átmenetet, a mítosz erőből képpé való átváltozását is jelenti.”⁹⁹

Masznyik Csaba



Földszinti alaprajz

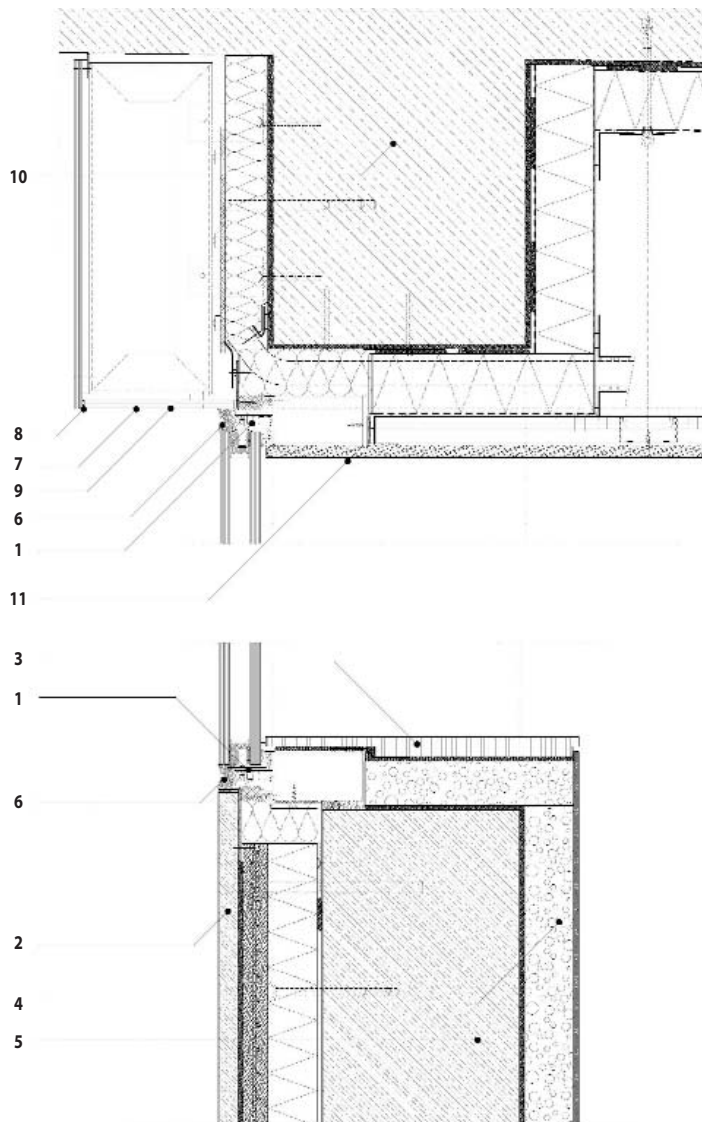
Átjárók és cikkelyek, az udvar közepén a felújított szökőkút



- 1 Szentpéteri Márton: *Janus a metrón: a 4-es vonal terpoetikájáról*, in: http://tranzit.blog.hu/2014/05/08/janus_a_metron_a_4-es_vonal_terpoetikajarol
- 2 Martinkó József: *Mélyfúrás*, in: *Élet és Irodalom*, LVIII. évf., 23. sz., p. 24.
- 3 Fehérvári Zoltán–Prakfalvi Endre: *Tudományos dokumentáció*, 2002. június
- 4 Műemléki Tanácsadó Testület állásfoglalása Arnóth Ádám elnökletével, 2010. január 21.
- 5 A 2012. évi műemléki tervtanács elnöke – Fortuna szeszélye folytán – Dévényi Tamás volt. Az éles, indulatoktól sem mentes vita végén elnöki döntéssel a terv szabad utat kapott. Pár nappal később a fővárosi tervtanács az opponens szintén Dévényi Tamás volt, a terv egyszerű többségi szavazással kapott hozzájárulást.
- 6 Dévényi Tamás levele, 2014. 05., a fővárosi tervtanács elhangzott opponenciájában D. T. lényegében ugyanezt a történetet ismertette.
- 7 András István: *Referenciák*. Budapest, XI. ker. Móricz Zsigmond körtér, <http://www.bfv.hu/referenciak.php?p=1&dx=14>
- 8 Építészfórum, <http://epiteszforum.hu/agomba-hasznositas-bemutatjuk-a-palyamuveket>
- 9 Bényei Tamás: *Metamorfózis, mimézis, poézis*, in: *Árkádia – Építészeti elméleti jegyzet*. Debreceni Műszaki Kar, Építészeti Tanszék, *Építészeti elméleti füzetek 3.*, Debreceni Egyetemi Kiadó, 2013, p. 157.

A külső ív részletrajzi

- 1 Wictec 50 SG, 5,5/20/5,5 íves üveg
- 2 Íves finombeton homlokzatburkolat 40x80 cm elemmérettel
- 3 Két cm vtg. MDF belső párkány, teljes felületen PS ragasztóval ragasztva, szín: matt fehér
- 4 Öt cm habüveg belső oldali hőszigetelés teljes felületen ragasztva
- 5 Új monolit vasbeton parapetfal
- 6 UV álló szilikon tömítés, szín: fekete
- 7 Íves 2x4 mm vtg. ragasztott hőkezeléssel erősített üveg, belső réteg savmaratott
- 8 Strukturális ragasztás
- 9 Kültéri álmennyezet alsó síkja
- 10 Meglévő vasbeton szerkezet
- 11 Monolit gipszkarton álmennyezet



Felülnézet az íves térfalú házakból





Eltolható bejárati portál: térbeli egység a fedett-nyitott átjárókkal

Őszintén remélem, hogy a Móríc Zsigmond körtéri pavilon – a Gomba – bravúros átalakulása, felújítása után a közös öröm helyett nem veszi kezdetét fanyalgásba, sértődöttségbe torkolló szakmai vita. Ezen a munkán ugyanis mindenki csak nyert, a kortárs építészet, a műemlékvédelem, de a budapestiek is, akiknek egyszerűen csak tetszik a változás. „De szép, de gyönyörű, milyen jó, hogy megmaradt az épület” – mondják.

Persze, ha az ember a Móríc Zsigmond körtéren körülnéz, akkor szomorúságra, fanyalgásra bőven van oka, és nem igazán érti, hogy a metrómegálló felszíni létesítményei és a Bartók Béla út korszerűsítésével érintett közterületek tervezői miért nem érezték meg, hogy a Gomba, a körtér homorú homlokfalában álló forgalmi épület a két világháború közötti műépítészeti egyik legsikerültebb térkompozíciója, ami munkájuk során kiindulópont, vezérmotívum is lehetett volna. Masznyik Csaba cikkében említést tesz Budapest másik két háború közötti forgalmi épületéről, a pasaréti buszpályaudvarról, annak a Gombától merőben eltérő műemléki helyeállításáról. A két hasonló funkciójú épület között építészeti értékbeli különbség nincs, de ezek az értékek más-más töről fakadnak, ezért nem lehetett a 21. századi kezelésük egyforma. A buszpályaudvar (1937) esetében a magas színvonalú építészeti kialakítás mellett a fő érték a műemléki együttesben betöltött szerepe, az ugyancsak Rimanóczy Gyula által tervezett ferences templommal és rendházzal való együttélése. A felújítás során ott elképzelhetetlen lett volna a Gombához (1942) hasonló kortárs építészeti megközelítés, mivel az az egész együttes harmóniáját szédülte volna.

Egészen más a helyzet a körtéren, itt nem az idomacélból hegesztett osztott nyílászárók és a síklapokból összerakott, íves felületet mímelő kőburkolat az érték, hanem a korábban már említett térkompozíció, és természetesen a zseniális szerkezet. Itt nem lehetett mást csinálni, mint ami történt, ami érték volt, az véleményem szerint meg is maradt. Ez így nagyon egyszerűnek hangzik, ehhez azonban az eredeti tervezővel, Schall Józseffel egyenrangú tervezői kvalitás, elszántság és kitartás kellett.

A munkába műemlék-felügyelőként én akkor kapcsolódtam be, amikor a tervezőket már kiválasztották. Első pillanattól kezdve támogattam Szabó Levente és Gyüre Zsolt a homlokzatokra és a belső terekre vonatkozó kortárs építészeti megközelítést, amit – látván az elkészült művet – ma sem bánok. Én úgy emlékszem, hogy a vitáktól sem mentes tervtanácsban az úgynevezett műemlékes kollégák közül is támogatták páran a tervet. A két látszólag hasonló eset, a két hasonló épülettípus felújítása is bizonyítja, hogy mennyire fontos a korrekt értékvizsgálat, védelmi és ezzel összefüggésben kezelési kategóriák felállítása.

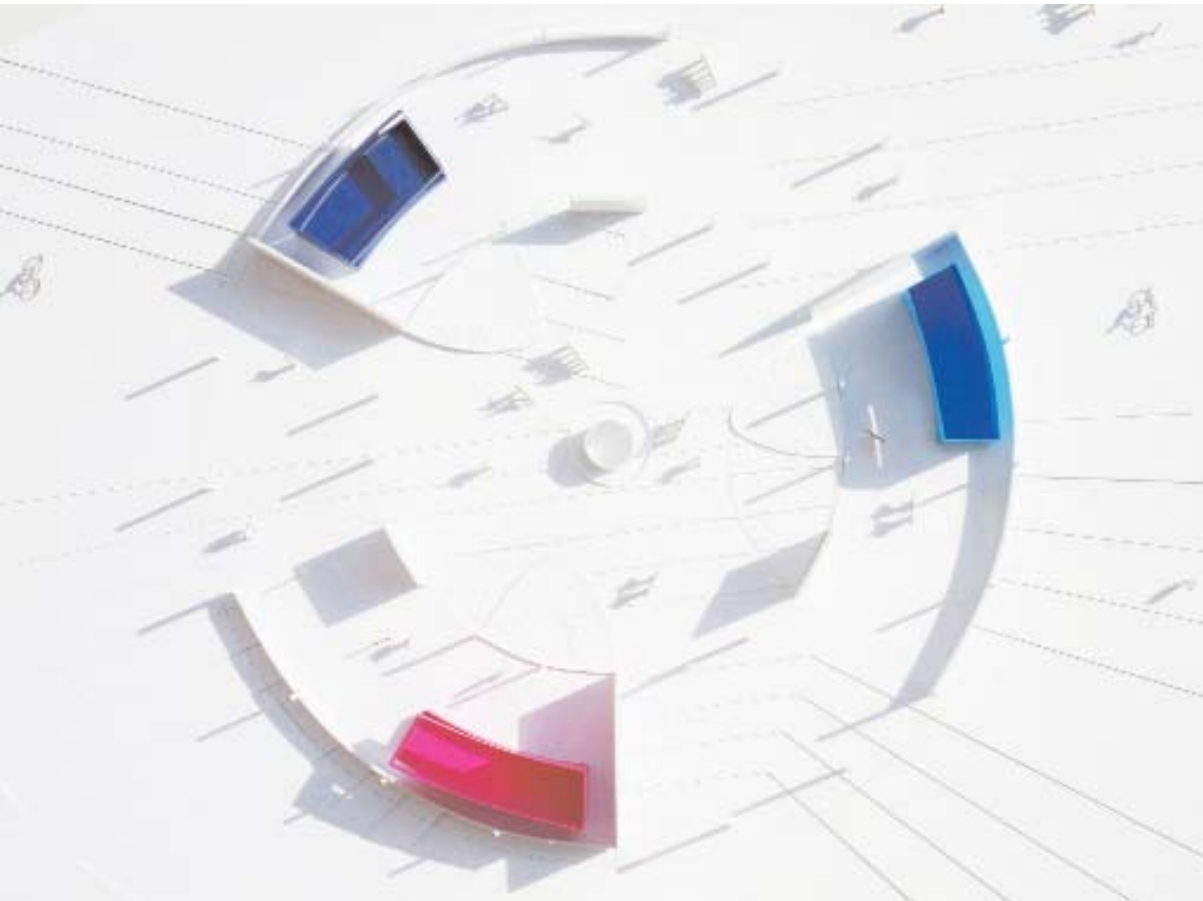
A körtéri Gombára a műemlékes szakma az Országos Műemlékvédelmi Hivatal A műemlékvédelem táguló körei című programja (amely a védések és a védendő épülettípusok számát kívánta növelni) kapcsán figyelt fel. Az épület védelmi és végsősoron megmaradását ennek köszönheti.

A Móríc Zsigmond körtéren sétálva két dolgot nagyon sajnálok, az első, hogy a Gomba környezetét (körtét) nem lehetett úgy kitágítani, hogy tágabb környezetrendezésébe a műemlékvédelem is beleszólhatott volna, valamint azt, hogy az emléktáblán az eredeti tervező mellett a 2014-es megújítás tervezőinek a neve nem szerepel. Nagyon megérdemelnék, hogy ott legyenek.

Lampert Rózsa

Eredeti műkö pillérek az átjárókban





A kiszolgáló funkciókat és a pultot rejtő doboz



Konceptiómakett

Eredeti tervező: Schall József (1942)

Generáltervező: Hetedik Műterem Kft.

Felelős tervezők: Szabó Levente DLA, Gyüre Zsolt

Építész munkatársak: Simon Orsolya, Kohout Dávid, Biri Balázs

Tájépítészet: Csontos Csenge, Gyüre Borbála (Geum Műterem Kft.)

Tartószerkezet-tervező: Nagy András (BEND-Stat Kft.)

Épületgépész tervező: Cser Ildikó (Cser & Cser Mérnöki Iroda Bt.)

Felelős elektromos tervező: Barna Gábor (Deductor Bt.), Balázs Péter (Artvill Kft.)

Épületszerkezetek: dr. Kakasy László, dr. Dobszay Gergely (Kakasy és Társa Kft.)

Tűzvédelem: dr. Takács Lajos
Épületdiagnosztika: dr. Lichter Tamás, dr. Arany Piroska (ICM Kft.)

Műemléki felügyelők: Lampert Rózsa, Deli Sándor

Projektmenedzser: Ihász Tibor (Zsombolyai Kft.)

Kivitelező: Vortex Építő Kft.

Fotó: Szentirmai Tamás

Építési fényképnapló:

<http://gomba-hetedik.tumblr.com/>