

MÚLT ÉS JELEN EGY KALAP ALATT

A körtéri „Gomba” átépítése

szöveg: Somogyi Krisztina, fotó: Biri Balázs

Egyszer volt, hol nem volt, jobban mondva, újra van a Gomba. Az indítás mesebeli, mert úgy tűnik, ez egy olyan történet, amelynek a vége jó. Most ez látszik hihetőnek. Több évtized vegetálás, lassú pusztulás, méltatlan állapot után ugyanis örömteli módon alakult át Buda egyik legfontosabb csomópontján a mindenki által csak Gombának hívott építmény.

A Móricz Zsigmond körtér szellemi origóját újra méltó módon jelöli ki az a fedett-nyitott pavilon, amely sokak számára emblematikussá tette ezt a helyet. A

mai elegáns, tiszta forma láttán könnyen jönnek a dicsérő szavak, az ítélet: értékes alkotás ez. De emlékezzünk csak vissza a közelmúlt évtizedeire, a graffitivel lefújt

A körtéri Gomba felújításának tervezői: Hetedik Műterem Kft. és Gyüre Építészműterem



falakra, a rácsokra, a kellemetlen szagokra, koszra, hogy megértsük nemcsak politikai akarat, hanem szaktudás, fantázia és kitartás is kellett ahhoz, hogy újra örülhessünk ennek az épületnek.

A mából körbenézve

A Gomba körül ma már nincsenek palánkok, három irányból újra át lehet rajta haladni, az eső elől be lehet húzódni a körbefutó pengetető alá. Az épület közepén közkívánatra ott maradt a tömzsi szökőkút is. A pavilonban lévő három helyiségbe hamarosan élet költözik: információs iroda és vendéglátóhelyek, amelyek várhatóan felpezsdítik majd a közteret. Az új felvétel értelmében tehát nemcsak áthaladni, jegyet venni lehet ott, hanem kitűzött cél volt, hogy a Gomba találkozóhellyé váljon, azaz megállítsa és bent tartózkodásra hívogassa az embereket. A köztéren zajló gazdag városi élet, az emberi jelenlét ma fontosnak tűnik, számos átalakítás szolgálja ezt a felismert értéket. Hogy az emberek mennyire szeretik majd a Gombát, még nem tudni. Ez majd kiderül. Az építészeti alkotás megítélésére azonban már lehet vállalkozni, sőt – mint az gyakran előfordul – az építészeti mű feltehetően ebben a már kész, de még üres állapotában a legkönnyebben olvasható.

Amit látni, tiszta képletnek tűnik: a körbefutó pengetető finom vonalvezetése a felújítás során emblematikussá erősödött, uralkodó karakterjegy lett újra. Az épület ismét elegáns, légies: egyrészt a szerkezet miatt – például a tetőt kecses körpillérek tartják –, másrészt, mert továbbra is három irányból nyitott, szabadon átjárható, harmadrészt mert az átalakítás után a három „zárt” helyiség részben üvegfalakkal határolt, azaz belátni-átlátni rajtuk is. A felújítás hitelesen idézi meg a hajdani tervező építészeti értékszemléletét. Úgy tűnik, megnyugtató és egyértelmű, ami ezzel a védett épülettel történt. Hogyan is lehetett volna másképp? – gondolhatnánk, de hangsúlyoznom kell, hogy az átadásához vezető út komoly vitákon át vezetett. 2008 óta többféle, gyakran egymásnak ellentmondó szándék, felvétel és érvelés csatázott itt is. A nyugodt, elegáns és rendezett eredmény egy értékrendjében magabiztos fiatal építészcsapat kitartó munkájának köszönhető.

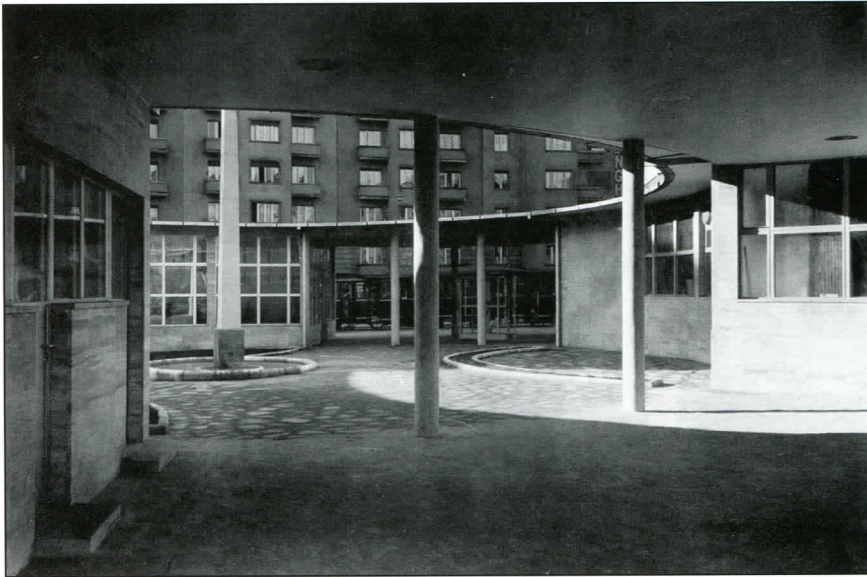
Az oldalt szerkesztette a Budapesti Építész Kamara

1943: az eredeti BSZKRT pavilon

Mivel műemlékről van szó, a mai állapot megértése történeti visszatekintést igényel. Nem kell túl sokat hátrátnunk az időben, mert a *Schall József* által tervezett pavilont 1943 januárjában adták át. A telek a fővárosi közlekedési vállalat tulajdonában volt, a BSZKRT egy korábbi várócsarnok helyett akart újat, ami jobban igazodik a megvál-

szerte a legjobban, mert azok idomultak a hely jellegéhez. A közlekedési vállalat több tervet is megvásárolt, végül a 2. díjas munkát építtette meg, mert könnyedebbnek, átláthatóbbnak, elegánsabbnak találta a többi elképzelésnél. A közlekedés fejlődése robbanásszerű volt, illet a kor szelleméhez, így nem csoda, ha a mobilitást szolgáló épületek tervezése sok építész számára

A Gomba eredeti állapotában is átjárható pavilonépület volt



Az épület műemlékhez méltatlanul lepusztulva vészelte át az ezredfordulót

tozott forgalmi helyzethez. Sok minden történt ugyanis akkoriban: megváltozott a gépjármű-közlekedés iránya (átkerült balról a jobb oldalra), és a villamosvágányok körbefutottak a tér közepén. A tervezést akkor is pályázat előzte meg. A 1942-es felvetésekben a zsűri a kör alakú épületeket

volt izgalmas feladat. Érthető módon ezért a 30-as évek végétől a negyvenes évek végéig egészen kiváló építészeti felvetések születtek. A Gomba építészeti felfogása a Pasaréti téri és az Erzsébet téri buszpályaudvarokhoz hasonlatos, mai átértelmezése is mutatott hasonlóságokat.

2009: ötletpályázat a Gombáról

A feljuttatások legfontosabb dilemmája: vajon hogyan lehet hozzányúlni egy műemléki védettséget élvező épülethez úgy, hogy az megfeleljen a mai építészeti követelményeknek és a megváltozott életmódból adódó igényeknek, ugyanakkor minél jobban őrizze a védett állapotot? Általános recept itt sincs. A megoldások keresése a Gomba esetében nagyon szerencsésen ötletpályázattal indult. Azért hangsúlyozom ennek fontosságát, mert ez a legnyitottabb és legszabadabb módja annak, hogy sokféle elképzelés fogalmazódjon meg. Hetven terv érkezett a felhívásra, ez jól mutatja, hogy a kérdés ma is foglalkoztatja az építészetet. A beérkezett munkák egyik szélsőséges pólusa a teljes átépítést is elfogadhatónak tartotta, azaz rá-, alá- és beleépített. Tornyot, pergolát vagy buborékot emelt a pavilonra vagy annak közepébe. Egy másik, műemlékes építészeti szemléletmód minden porcikájában az eredeti állapot konzerválását tartja elfogadhatónak. A legérdekesebb megoldások általában e két pólus között találhatók. Arányt találni közöttük komoly kihívás.

A pályaművekből a zsűri többet megvásárolt, öt alkotást díjazott. Az egyik legfontosabb hozadék a zsűrizés során megszerzett tudás: a kiíró, a műemlékes szakma és az építészek vitákon járták körbe, hogy milyen megoldás elfogadható. A bírálatokból az olvasható ki, hogy az épület szerkezete, az elegáns pillérrendszer, az átjárhatóság gondolata és a pavilon karakterét adó körbefutó födém megtartása mellett kreatív ötletekre is nagy volt a nyitottság.

2012: a tervezés újragondolása

A pályázat után három évvel az Önkormányzat végül az egyik 1. díjazottnak, a Hetedik Műterem Kft-nek (*Szabó Levente és Simon Orsolya, Kohout Dávid, Biri Bálint*) és az egyik 2. díjasnak, *Gyüre Zsolt* építész-műtermének együttesen ajánlotta fel az építés lehetőségét. (Tette, bár erre kötelezettsége nem volt. Reméljük, hogy a sikeres végeredmény más önkormányzatokat is meggyőző a pályázati előkészítés fontosságáról, az építészekkel folytatott nyitott dialógusban szunnyadó lehetőségekről.) A mai épület végül a Hetedik Műterem Kft. építészeinek vezetésével, a Gyüre Építész-műterem egyetértő szakmai jelenléte mellett valósult meg. Mindkettő olyan pályázó, akik a meglévő épülettel szemben alázatosak, megértőek voltak, de autentikusan akarták megújítani azt.



A gomba kalapja alatt: áthaladás, eső elől menedék, találkozó pont



Átjárások és átlátások: az építészeti felvetés lényege

A Hetedik Múterem 2009-es pályázati elképzelése a mobilitást hangsúlyozta, lényegét tekintve a három helyiséget mobil és átlátszó falakkal képzelte el. Szabó Levente vezetőtervező az épület bejárásán azt hangsúlyozta, hogy a pályázat óta eltelt idő alatt szemléletük részben változott, pontosabban fogalmazva a kortárs építészeti jellemzők

hangsúlyozásából kissé visszavettek, hogy erőteljesebben idéződjön meg az eredeti architektúra. „A korábban síneken elmozduló teljes üvegfalak helyett egy zártabb megoldás valósult meg, ez jobban közelít az eredeti állapothoz. A transzparencia továbbra is fontos érték, ma is sok az íves üvegfelület, amelynek legyártatása nagy odafigyelést és szakmunkát

igényelt, de tömör falfelületek is vannak. A nyithatóság elképzelése lehetőségként részben megmaradt, a bejáratoknál eltolható a falak, tehát mód van arra, hogy kint és bent egymásba folyjon.” A fal-ívég felület, a kettő aránya, viszonya valóban erőteljesebben hozza vissza az eredeti modernista szemléletet, jobban utal a keletkezés korára.

Kinyíló bejárati fal és központi design bútor: a használhatóság jegyében



Túlélési stratégiaként is szerencsésebb: a beköltöző étellel járó rendetlenség és ideiglenes információáradat általában felülírja a teljes transzparencia vágyát.

Kívül-belül tervezett, design

Külön méltatást érdemel, ahogy Szabó Leventék a beköltöző életre gondoltak. Ugyanis nem álltak meg a falaknál, hanem erőteljesen formálták a belső tereket is. Az átépítés részeként a Gombát részben alapincézték, a föld alatt lévő öltözők, raktárak és kiszolgáló helyiségek lehetővé teszik, hogy a felszínen nagyobb legyen a rend. A három hely térképzése hasonló: egy fehér (akusztikus) faborítású központi forma uralja mindegyiket. Ez a mindentudó pult a tér magja. Hátról nyíló ajtaja mögött mosdók vannak, elől pedig mosogató. A forma felülről komoly gépezetet rejt magában – ez azért is

fontos, mert így a tetőre nem kerültek fel azok a dobozok, amelyek a legtöbb épületnél jelentősen lerontják az összképet. Ezt a középső épített bútort, design magot úgy képzelhetjük el a legjobban, ha luxushajóhoz hasonlítjuk: mindennek megvan a maga helye, minden nagyon kompakt, formatervezett, és kiváló minőségű technológia bújik meg benne. A funkcionális és esztétikai tervezettség magas foka ez, igazi design, a szó legnemesebb értelmében. És ha már általános design-szemlélet: a mindenre kiterjedő figyelem és a vizuális nyelv magabiztos uralása szépen megmutatkozik az épületre felkerülő jelekben és írásokban is. A különböző helyiségek funkcióit mutató piktogramok vagy a Bartók Béla úti bejárat belső falán lévő, a tervezés fontosabb adatait mutató felirat a modernista tipográfiai szemléletet tükrözi. Egy ilyen részletből is kiolvasható az a műgond, amellyel az építészek nevelgették épületüket.

Egy fontos részlet

A Gomba esetében tehát egyes részleteket újra kellett teremteni, ami tervezési feladat. Más részleteknél a felújítás került előtérbe. A kreativitásra mindkét esetben nagy szükség volt. A legjobb példa erre a kör alakú pengetető megóvása. A Gomba épülete az Allée irányába lejt. A szintkülönbségeket az épület természetesen korrigálta, de az idők során a tető mégis megsüllyedt. A felújítás során komoly fejtörést okozott, hogy mit lehet tenni ezzel a 70 éves vasbeton lemezzel. A statikus, Nagy András azt javasolta, hogy pár hét leforgása alatt szép lassan emeljék vissza eredeti magasságára. Az óvatos beavatkozás sikerrel járt, a lemez ma töretlen

ívben szalad körbe. Az emelés ténye azonban észrevehető a pilléreken: a világosabb színű felső rész a berakott toldás. Ha arra járnak, megfigyelhetik.

Épület és környezet konfliktusa

A felújítás tervezői múlt és jelen értékrendje között keresték az egyensúlyt, miközben az épület külső burkától a belső terekig haladva igyekeztek túlélésre felkészíteni épületüket. Sikerrel jártak. Ha az emberben maradnak kérdőjelek, azok kívül esnek a vállalt feladaton, túl vannak azon a szűk építési telekhátáron, ami szinte rögtön a Gomba kontúrja mellett húzódik. (Az építési területet a bazalt kiskockakő mutatja.)

Nehéz döntést kellett hozni a fákról. A 2009-es pályázati anyagokból is kiténik, hogy az építészek mennyire szerették a Gomba közepén lévő fákat, amelyek magasan az épület fölé emelkedtek, természetes árnyat adtak az udvarnak, és – gondolom, nem én vagyok az egyedüli, aki így látja – szimbolikus jelentést is hordoztak. Nos, az építészek és a velük dolgozó tájtervezők legjobb szándéka ellenére a fák áldozatul estek az átépítésnek. *„A meglévő kőrisfát nagyon sajnálom. Telepítettünk oda természetesen újat, de a helyzet nem ugyanaz. Mi amúgy fából nagyobbat szerettünk volna, olyat, ami jobban visszahozza a korábbi állapotot. Sajnálom, hogy jó pár évtizedet kell majd várni, amíg komoly méretűre nőnek majd meg a fák.”* – jegyezte meg Szabó Levente, miközben körbejártunk.

Az összkép szempontjából szintén problémás az a kakofónia, ami a téren tapasztalható. Az elmúlt évtizedek építési beavatkozásai nem jó ütemben és nem kellő összehangolással valósultak meg. Többféle épület, támfal,



A pavilon karakterét a körbefutó tető adja

parterre, szellőző, pad, burkolat, megálló, műalkotás igényű „melegedőkő” és számos felirat látható egyszerre, egy képmezőben. Ez az összetettség a Gomba építészeti számára adottság volt. Feltételezem, hogy ez is oka annak, hogy maga a Gomba ennyire visszafogott eszközhasználattal, ennyire fegyelmezten és következetesen megfogalmazott. Szabó Leventének munkájukkal megnyugtató rendet kívántak teremteni és pontos hangsúlyokat artikulálni. Mindezt tették annak érdekében is, hogy a hamarosan beköltöző, feltehetően zajos, színes-szagos élet háttérben tisztán olvasható maradjon egy olyan építészeti alkotás, amely 70 év elmúltával is hordozott komoly, visszafejtethető és újfelfogalmazható építészeti tartaleköt. Az építészeti koncepció túlélte ezt az időt, az épület megújult: mostantól a használókön és a tulajdonosokon múlik, hogy mennyire lakjuk le újra ezt az értéket. ●

A belső udvar rendezett világ



Bazalt kiskockakő és egy kevéske zöld. De egyszer majd megnőnek a fák

