



O drazy veku

Na Móricz Zsigmond körtér, centrálnom námestí Budy, ktoré sa za ostatných sedemdesiat rokov veľmi zmenilo, stojí Gomba (v preklade Huba), ktorá symbolizuje stálosť, zotrvačnosť. Jej nedávna obnova zachovala pôvodné hodnoty a zároveň ich prispôbila dynamickému vývoju mesta. Kedysi ospalé námestie sa dnes mení na horúcu scénu urbánneho života, na viacúrovňovú dopravnú križovatku.

Dostavba Szabadság híd (Most Slobody) v roku 1896 podporila rozvoj dnešného 11. obvodu mesta Budapešť s priekopníckymi budovami, ako sú hotel a kúpele Gellért v secesnom štýle či areál Technickej univerzity, ktorý sa neskôr enormne rozrástol. Väčšina územia bola zastavaná počas medzivojnového obdobia. Jeden z najlepších príkladov tej doby bola sústava šiestich panelákov z roku 1935, ktorá vytvorila konkávu juhovýchodnej časti námestia Móricz Zsigmond körtér a pred ktorú v roku 1942 postavili jed-

noposchodovú budovu s prstencovým pôdorysom od Józsefa Schalla.

Lahká, vzdušná pavilónová štruktúra, ktorej forma pripomína hubu a podľa toho ju aj obyvatelia mesta volajú, sa výborne hodí na svoje miesto. Má nenápadný dizajn, ale zároveň pôsobí ako srdce námestia. Pôvodný urbanistický plán vysvetľuje, prečo má tento objekt kruhový pôdorys. Okolo sa preplietali slučky dráh železnice, neskôr električky. Následne budova slúžila ako pokladňa, čakáreň alebo kaviareň. Svoju dopravnú funkciu stratila v roku 1972. Odvtedy stála osamotená, bez skutočného účelu. Napriek tomu, že objekt bol v roku 1997 vyhlásený za historickú pamiatku, situácia sa nezlepšovala. Jeho stav sa postupne zhoršoval, zatiaľ čo okolie sa počas nového tisícročia niekoľkokrát prebudovalo. Vedenie mestského obvodu získalo jeho 450 štvorcových metrov do vlastníctva v roku 2008. O rok neskôr vyhlásilo celonárodnú súťaž na novú funkciu budovy. Napriek takmer neprekonateľnej priepasti medzi prísnymi pravidlami Národného úradu kultúrneho dedičstva a snom mestského obvodu vytvoriť z budovy kultúrne centrum bez verejných fondov sa súťaže zúčastnil značný počet záujemcov



– sedemdesiat. Napokon dva víťazné plány ponúkli úplne odlišné predstavy. Kým ateliér Mérték Építész navrhol rozšíriť priestor o takmer tisíc metrov štvorcových pod zemou, Hetedik Múterem sa zamerával na preorganizovanie existujúcej hmoty.

Nakoniec sa rozhodlo o spolupráci ateliérov Hetedik Múterem a Gyüre Építésziroda, ktorého návrh skončil na druhom mieste. Riadením projektu bol poverený Levente Szabó, vedúci ateliéru Hetedik Múterem. V roku 2010 práce na projekte ustali a rozbehli sa o dva roky neskôr, keď sa začalo aj s výstavbou. Investícia 400 miliónov maďarských forintov bola financovaná čiastočne z vlastných zdrojov mestského obvodu a čiastočne z grantov Európskej únie. Obnova budova bola dokončená v lete 2014.

Víťazný koncept flexibilne interpretoval priestor medzi strechou a podpornými stĺpmi v duchu Schallových prvotných náčrtov, avšak finálna verzia sa vrátila k realizovaným kontúram, k usporiadaniu, ktoré dôsledne artikuluje hmotu pokrytú prstencovou strechou, s kruhovými sektormi a prienkami. Čo sa týka detailov, očividne boli použité prvky doby, v ktorej žijeme. Rôzne výškové úrovne sa vytratilili (niveleta pozemku sa úplne nebadane znížila takmer o meter a pol) a jednotlivé sektory sa otvorili tromi smermi: oknami na parapetnej stene smerom k hlučnému svetu vonku, a oblými celopresklenými stenami smerom do vnútorného dvora a k pasážam. Spojenie okien s celkom novým materiálom betónového obkladu vytvorilo riešenie, ktoré je moderné svojou kvalitou a verné svojmu pôvodnému výrazu. Štíhle valcové stĺpy z umelého kameňa a stále prekvapujúco vzdušná strecha sú zachované prostredníctvom pôvodných štruktúrnych prvkov, ktorých miestami 20-centimetrové rozmery museli byť korigované špeciálnou technológiou.

Interiérový dizajn troch kruhových sektorov bol v porovnaní s fasádami náročnejší, pretože vo fáze plánovania sa ešte nevedelo o ich funkcii. Tieto boxy poukazujú na ideu, ktorá bola sformulovaná pre súťažný návrh: dokážu hrať niekoľko rolí a tvoria nenápadné spojenie so suterénom vybudovaným pod dvoma sektormi, kde sa nachádzajú toalety, kuchyňa a úložné priestory. Príbeh sektorov bol doteraz úspešný. Kaviareň a reštaurácia boli navrhnuté v dvoch väčších priestoroch v spolupráci s pôvodným architektom. Tretí, nepodpivničený, sektor slúži ako informačné stredisko pre Centrum budapeštianskej verejnej dopravy a plne využíva novovybudované priestory bez toho, aby do nich zasahoval. V duchu zachovania transparentnosti primárnym záujmom bolo zamaskovanie servisnej infraštruktúry. Tak, ako na fasáde nie sú vidno žiadne odkvapy, vnútri nie sú žiadne radiátory. Okrúhle lampy zasadené do stropu sú taktiež odkazom na pôvodný stav.

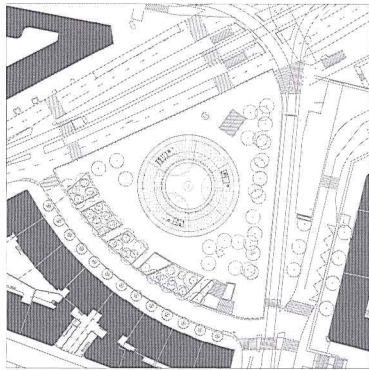
Jednoduché zelené plochy a Fontána času od Lászlá Szomora v strede vnútorného dvora priestor tejto stavby oživujú. Dlažba je pokrytá tradičným čadičovým kameňom, ktorý je vnútri sektorov aplikovaný technológiou terrazzo, čo si môžeme vysvetliť ako odkaz na pôvodný výraz budovy. Príbeh Gomby je historickým symptómom. V štyridsiatych rokoch bola vybudovaná ako malý zásah zvyšujúci kvalitu prostredia, v socialistickej dobe ju ponechali napospas svojmu osudu a po zmene režimu takmer zanikla napriek budovateľskému zápalu, čo besnel naokolo. Podobný osud postihol niekoľko hodnotných domov. To najlepšie, čo nedávna obnova budovy priniesla, je jednoznačne jej súčasná hodnota. Nie je to sedemdesiatročná starenka zamaskovaná make-upom a parochňou, ale mladá budova, ktorá sleduje moderné tradície a dobrý vkus. Nie oslnivá, ale bystrá, milá, elegantná. Že by vzor aj pre nás?

Dániel Kovács

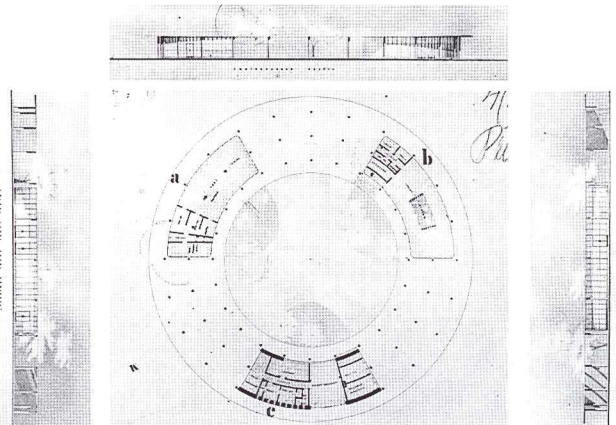




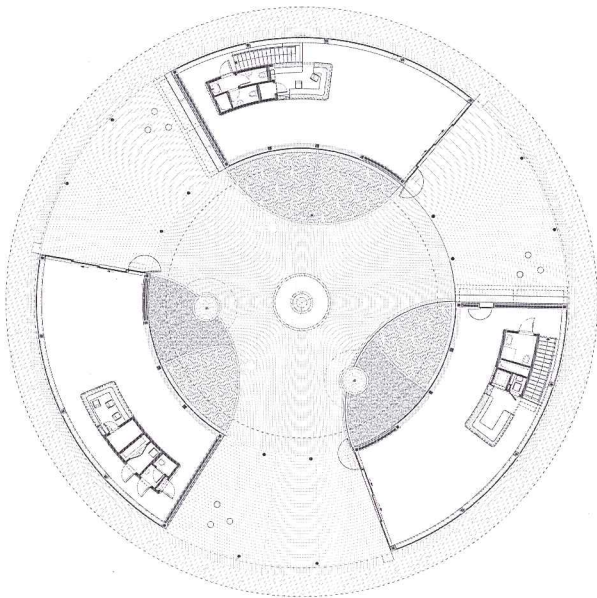




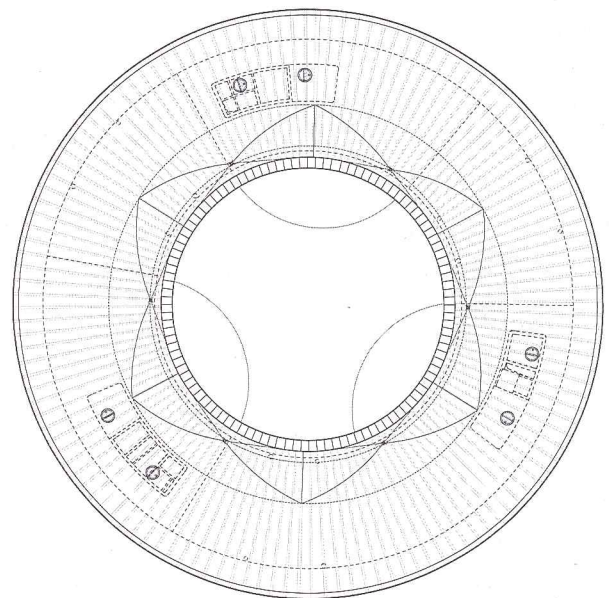
Situácia



Pôvodný projekt (J. Schall, 1942)



Pôdorys 1. np



Pôdorys strechy

Obnova chránenej pamiatky „Gomba“, námestie Móricz Zsigmond körtér, Budapešť

Pôvodný autor: József Schall (1942)

Generálny projektant rekonštrukcie: Hetedik Műterem, autori: Levente Szabó DLA, Zsolt Gyüre

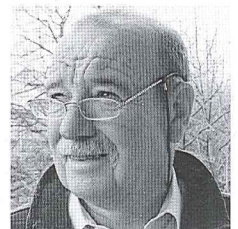
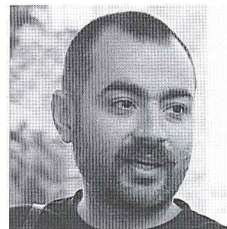
Spolupráca: Orsolya Simon, Dávid Kohout, Balázs Biri

Záhradné úpravy: Csenge Csontos, Borbála Gyüre (Geum Műterem)

Súťaž: 2009 (1. cena), projekt: 2012, realizácia: 2013 – 2014

Úžitková plocha: 450 m²

Foto: Tamás Szentirmai, Balázs Biri (s. 48)



hetedik.hu

Levente Szabó DLA

*1975 Budapešť
 °1999 FA BUTE
 (Technická a ekonomická univerzita), Budapešť

Zsolt Gyüre

*1945 Budapešť
 °1969 FA BUTE
 (Technická a ekonomická univerzita), Budapešť